

IN DE STEIGERS



Provincie
West-Vlaanderen

2001 ♦ 3

IN DE STEIGERS

MONUMENTENNIEUWS UIT WEST-VLAANDEREN

achtste jaargang - 2001 - nummer 3

INHOUD

67

JEROEN CORNILLY

Architect Jozef De Bruycker (1891-1942)

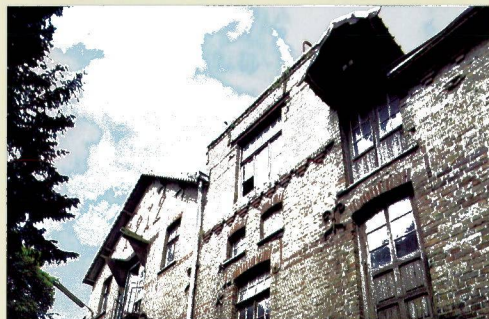
75

Erfgoedweekend 2002

76

JEROEN CORNILLY & MARC RYCKAERT

Nieuw op de Monumentenlijst



Architect Jozef De Bruycker (1891-1942)

In het boek West-Vlaanderen, gepubliceerd in 1958, werd een bijdrage van de hand van Huib Hoste over de bouwkunst van de 19e en de 20e eeuw opgenomen. Als opmerkelijke modernistische realisaties in West-Vlaanderen vermeldt hij werk van Richard Acke, Pierre Verbruggen, Leon Stijnen, Henri Van de Velde, zichzelf en Jozef De Bruycker (1). Deze laatste figuur komt in de literatuur over het Belgisch modernisme slechts sporadisch aan bod. Zijn werk, en in het bijzonder zijn woningen, mogen echter tot de markantste realisaties uit het interbellum in West-Vlaanderen gerekend worden. In de loop van 2000 en 2001 werden vier woningen, die hij in de periode 1931-1935 ontwierp, als monument beschermd.

Jozef De Bruycker en de wederopbouw van Roeselare

Jozef De Bruycker werd geboren in Sint-Truiden op 26 september 1891. Nadat hij school gelopen had in zijn geboortestad en in Luik, volgde hij een architectuuropleiding aan het Gentse Sint-Lucasinstituut. In de periode voor de Eerste Wereldoorlog was de invloed van de neogotische beweging nog erg sterk op het onderwijs aan de Sint-Lucasscholen. Jozef De Bruycker, die omstreeks 1913 afstudeerde, kreeg dan ook een opleiding die sterk geënt was op de kennis van de historische stijlen in het algemeen en de gotiek in het bijzonder.

Na de Eerste Wereldoorlog, waarin hij aan het IJzerfront vocht, vestigde De Bruycker zich in Roeselare. Hij was aanvankelijk werkzaam in het bureau van architect Valère Duyvewaardt (1879-1949), wiens architectuur nog duidelijk aansluit bij het eclecticisme. Tot de beste realisaties van Duyvewaardt horen een aantal panden in neorococostijl, waaronder de apotheek Grote Markt 26 (1919) en de woning Sint-Alfonsusstraat 9 (1913). Vanaf ca. 1920 is De Bruycker ook als zelfstandig architect actief betrokken bij de wederopbouw van Roeselare, die als

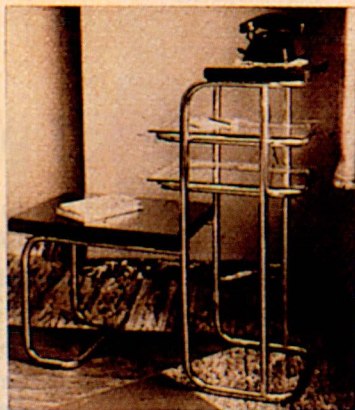
garnizoenstad zwaar gehavend uit de Eerste Wereldoorlog was gekomen. De wederopbouw stond onder leiding van stadsarchitect René Doom (1884-1960). Die ontwikkelde hiervoor een eigen stijl, geïnspireerd op de lokale architectuurtraditie, maar met de introductie van art-deco-elementen. Dit zgn. progressieve regionalisme van Doom was eerder uitzonderlijk voor de Belgische wederopbouw. In veel andere steden werd de traditionele, historische architectuur niet louter als inspiratiebron gebruikt, maar gewoon letterlijk gekopieerd (2). Het vroege werk van Jozef De Bruycker, dat hij in het kader van de wederopbouw realiseerde, sluit aan bij dit progressief regionalisme. Illustratief hiervoor is het geheel van twaalf rijwoningen in de Stationsdreef 7-27, daterend uit 1921. Traditionele geveltypes zoals lijstgevels, tuitgevels en klokgevels worden met elkaar afgewisseld. De sterk geometrisch uitgewerkte decoratie in natuursteen en in het baksteenmetselwerk verraadt dan weer een duidelijke invloed van de art deco. Ook in afzonderlijke realisaties, zoals de winkel in de Albrecht Rodenbachstraat 5-7 (1921) en het huis in de Leenstraat 25 (1923), komt deze stijl, in een enigszins afgezwakte versie, tot uiting.



Foto op de kaft: Meneen, de kazematten. (Foto Hugo Maertens, Brugge).

Vorige bladzijde, van boven naar onder: Roeselare, Stationsdreef 187-189 (foto JC) – Beveren-aan-de IJzer, brouwerij *Het Anker* (foto MR) – Oostende, Van Iseghemlaan 87-89 (foto JC) – Kanegem, hoeve *Het Strichtensgoed* (foto JC).

Hiernaast: Roeselare, Stationsdreef 7-27. (Foto JC).



LES GENS DE GOUT DESIRANT SE MEUBLER DE FAÇON MODERNE,
HARMONIEUSEMENT ET PRATIQUEMENT S'ADRESSENT A

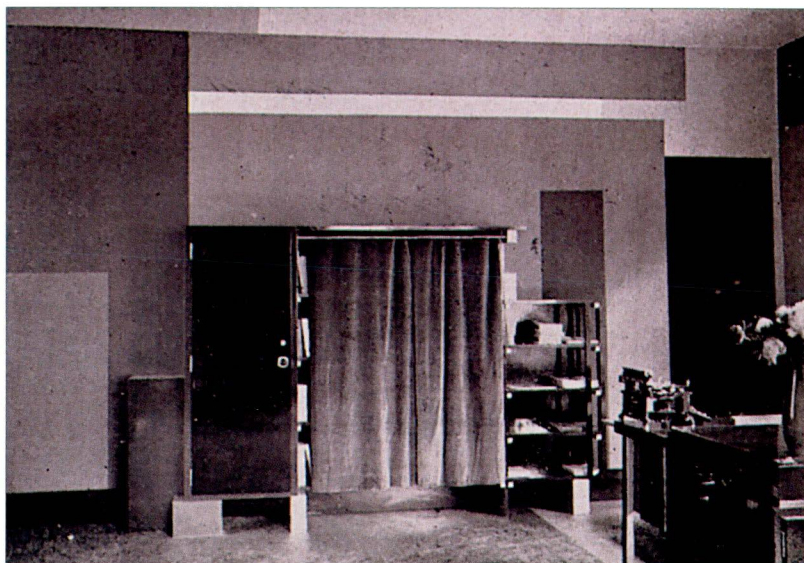
HET BINNENHUIS

O. L. VROUWPLAATS, 22 • ROESELARE • TÉL. 413

L'ARCHITECTE

J. DE BRUYCKER ETUDIE CHAQUE DEMANDE EN PARTICULIER.

MÉDAILLE D'OR A PARIS



Het Binnenhuis

Jozef De Bruycker was in 1922 een van de mede-oprichters van het Roeselaarse meubelbedrijf *NV Het Binnenhuis*, gevestigd in de Stationsdreef. Deze firma stond in 1925 in voor de uitvoering van een *bureau-fumoir*, ontworpen door architect Huib Hoste (1881-1957) en schilder Victor Servranckx (1897-1965) (3). Dit modernistische interieur werd in 1925 tentoongesteld op de *Exposition des Arts Décoratifs* in Parijs en bekroond met een gouden medaille. De Bruycker, op dat ogenblik bestuurder en ontwerper van *Het Binnenhuis*, kwam dus wellicht in 1925 in contact met Hoste en Servranckx, twee figuren die een duidelijke invloed zouden hebben op zijn architecturale oeuvre. De Bruycker en Servranckx zouden in de daaropvolgende jaren nog verschillende malen samenwerken voor interieurontwerpen. In 1926-1927 werden de bezittingen van *Het Binnenhuis* geleidelijk aan verkocht en de firma werd opgedoekt. De naam en het logo van de firma werden door De Bruycker overgenomen en zijn terug te vinden op de plannen voor zijn eigen woning uit 1927.

Het eigen woonhuis van Jozef De Bruycker, een breuk met de traditie

De eigen woning aan de Onze-Lieve-Vrouwemarkt 30, daterend uit 1927, kan beschouwd worden als een keerpunt in het oeuvre van Jozef De Bruycker. Met dit huis,

een van de eerste zuiver modernistische gebouwen in Roeselare, breekt hij volledig met de architectuurtraditie waarin hij was opgeleid. Zowel de vormentaal van de gevel als de planopbouw zijn niet los te denken van het gebruik van een skelet in gewapend beton. Jozef De Bruycker had al in 1921, tijdens een lezing voor de lokale letterkundige kring *De Vriendschap*, een lans gebroken voor het gewapend beton dat volgens hem door zijn nieuwe constructiemogelijkheden aan de basis zou liggen van een nieuwe esthetiek. Het gebruik van een betonnen skeletstructuur creëerde de mogelijkheid tot een vrij plan, waarbij de plattegrond niet langer bepaald werd door de dragende muren die op elke verdieping moesten doorlopen. De woning aan de Onze-Lieve-Vrouwemarkt, waarbij het plan van de verschillende verdiepingen vanuit een functioneel oogpunt benaderd werd, is hiervoor illustratief. De gelijkvloerse verdieping bestond naast een tweetal dienstruimtes en een bureau aan de straatzijde, uit een grote open ruimte met betonnen steunen. Op de eerste en tweede verdieping werden respectievelijk de woonruimtes en de slaapkamers ingericht. De circulatieruimtes werden in het rechtergedeelte van de woning samengebracht, wat zich in de gevel vertaalt in een reeks kleine raampjes. Het spel met erkers en luifels verleent aan de voorgevel een zekere plasticiteit. Het betonskelet werd ingevuld met door cement verharde stroplaten, een techniek die De Bruycker later niet meer zou toepassen. Aan de buitenzijde werden de stroplaten op hun beurt met een bruinrood gekleurde beton bestreken. De ramen kregen een gele kleurstelling en de kroonlijst en de erkers een zwarte afwerking. Deze veelkleurige gevelafwerking, de oorspronkelijke raamprofielen en het interieur gingen verloren toen het gebouw omstreeks 1990 als Stedelijke Openbare Bibliotheek werd ingericht.

Modernistische realisaties in Roeselare en Izegem

In de periode 1927-1936 ontwierp Jozef De Bruycker in Roeselare en Izegem een aantal moderne woningen, die een belangrijke plaats innemen binnen de West-Vlaamse interbellumarchitectuur. Zijn opdrachtgevers waren vaak handelaars en industriëlen, die soms ook voor hun bedrijfsgebouwen op

Boven: ook na het opdoeken van het meubelbedrijf *Het Binnenhuis* bleef Jozef De Bruycker de firmanaam gebruiken. Publiciteit verschenen in het architectuurtijdschrift *Bâtir*, 1933, p. 319.

Onder: het *bureau-fumoir*, ontworpen door Huib Hoste en Victor Servranckx en gerealiseerd door *Het Binnenhuis*. Foto uit het tijdschrift *La Cité*, 1924-1926, plaat 14. Met dit ontwerp werd in 1925 in Parijs een gouden medaille behaald. (Brugge, collectie Provinciale Bibliotheek).

hem een beroep deden. De huizen van De Bruycker hebben meestal een betonskelet dat vervolgens werd bekleed met een veelkleurig baksteenparement. In het metselwerk wordt meestal de zgn. *Dudokvoeg* gebruikt, waarbij de horizontale voeg dieper en breder wordt uitgewerkt en de verticale voeg gelijk komt met het baksteenoppervlak. Het werk van De Bruycker kwam dan ook geregeld aan bod in *Bâtir*, een architectuurtijdschrift dat in de eerste plaats het gebruik van baksteen wou documenteren. Het tijdschrift besteedde ook de nodige aandacht aan zijn interieur- en meubelontwerpen (4).

In opdracht van de *Samenwerkende Maatschappij Het Rouselaarsch Werkmanshuis* ontwierp De Bruycker in 1928 in samenwerking met architect Alfons Van Coillie (1884-1949) twee burgerwoningen in de Meensesteenweg 150-152 (5). Het zijn licht modernistisch getinte huizen, waarvan vooral de hoger opgetrokken hoekpartijen met een rechthoekig balkon en hoekramen in het oog springen. Voor de familie Van Herzeele ontwierp hij in 1929 de woning in de Beversesteenweg 112 in Roeselare. Het huis is opgebouwd uit enkele aan elkaar geschakelde blokvormige volumes. De schouw en de hoek worden geaccentueerd met donkere, gesinterde bakstenen. Het asymmetrische traliewerk voor de ramen zal het werk van De Bruycker blijven typeren. Het oorspronkelijke, verticale glasraam in de traphal, ontworpen door Victor Servranckx, werd enkele jaren terug vervangen door een ander glasraam.

In de woning Maertens in de Stationsdreef 187-189, daterend uit 1931, worden de blokvormige volumes van de eigenlijke woning gecombineerd met de gebogen volumes van de trap, de balkons en het terras aan de tuinzijde. De licht uitspringende schouwen vormen een verticaal accent. De trap, opgenomen in het gebogen hoekvolume, start als

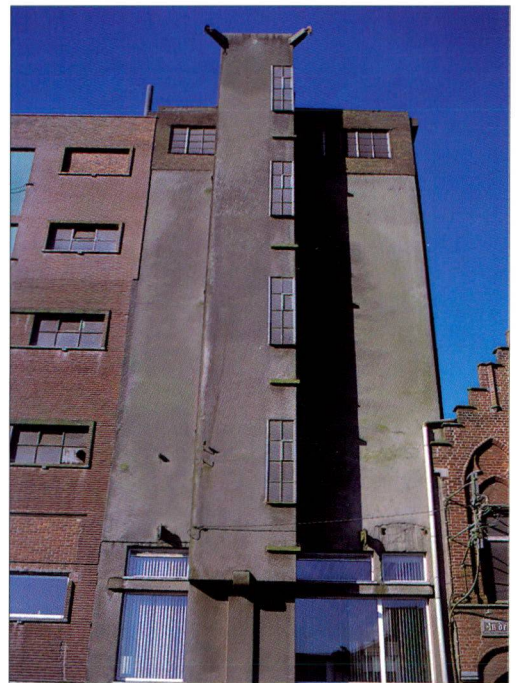


een buitentrapp en wordt in het interieur logisch voortgezet, wat zich in de gevel vertaalt in de opklimmende vensters. De woning Maertens is een opmerkelijke realisatie die ook werd opgenomen in een overzicht van jonge bouwkunst in Vlaanderen, gepubliceerd in 1931 in het tijdschrift *Kunst - Opbouwen* (6). Het halfvrijstaande huis in de Rumbeeksesteenweg 210, daterend uit 1932, is sterk verwant aan de woning in de Stationsdreef (7). Opnieuw worden kubusvormige blokken gecombineerd met een gebogen hoekvolume waarin de trap is opgenomen. De planopbouw, met dienstvertrekken op de gelijkvloerse verdieping en woonruimtes op de eerste verdieping, is hier wel minder vooruitstrevend. De woning voor de familie Lefevere in de Spinnersstraat 22 (1936), een van zijn laatste duidelijk modernistische ontwerpen in Roeselare, bestaat uit een kubusvormig hoofdvolume waartegen een balkvormige blok werd aangebouwd. De gebogen vorm is in dit ontwerp nagenoeg afwezig.



Boven: de eigen woning van Jozef De Bruycker, Onze-Lieve-Vrouwemarkt 30, Roeselare, in de actuele, verbouwde toestand.

Hiernaast: de woning Maertens, Stationsdreef 187-189, Roeselare. (Foto's JC).



Van links naar rechts en van boven naar onder: woning Papestraat 13, Izegem – woning Dumoulin, Schoolstraat 10, Izegem – erker van het rijhuis Groeningestraat 12, Izegem – graansilo's Trakelweg 5, Roeselare – woning Beversesteenweg 112, Roeselare – woning Lefevere, Spinnersstraat 22, Roeselare. Het oorspronkelijke ontwerp van laatstgenoemd huis was van de hand van Alfons Van Coillie. Na het uitvoeren van de funderingen tekende Jozef De Bruycker een nieuw ontwerp, dat in 1936 gerealiseerd werd. (Foto's JC).



De Bruyckers eerste realisatie in Izegem was het woonhuis in de Papestraat 13, gebouwd in 1930 in opdracht van onderwijzer Frans Sarre. De gevel is uitgevoerd in gele baksteen, op een plint van donkerder baksteen (zgn. Hollandse baksteen). Het hoge, geometrisch uitgewerkte raam van de traphal is een opvallend verticaal element in de gevel. Het eigentijdse interieur ging grotendeels verloren.

De best bewaarde realisatie van De Bruycker in Izegem is het huis in de Schoolstraat 10, dat hij in 1932 ontwierp in opdracht van M. Dumoulin, een handelaar in bouwmaterialen. De gevel is sterk geometrisch uitgewerkt en wordt geaccentueerd door de vooruitspringende linkertravee met vlaggenmast. Het hoge puntdak, dat afbreuk doet aan de architectuur, was op het bouwplan niet voorzien, maar werd vermoedelijk opgelegd door stedenbouwkundige overwegingen. Het oorspronkelijk interieur van dit huis, inclusief een deel van het meubilair, bleef grotendeels bewaard en illustreert de aandacht die De Bruycker besteedde aan de interieuraankleding. Vermeldenswaardig zijn o.a. de cementtegelvloeren met geometrische motieven, een kubistische schouw, een geometrisch opgebouwde kast in de kinderkamer en de ingebouwde keuken waarvan de wanden en de kasten met groengespikkelde eternietplaten bekleed zijn.

De Bruycker ontwierp in Izegem ook het eenvoudige rijhuis in de Groeningestraat 12 (1933), waarbij vooral de rechthoekige erker met pilaster en een bekleding van blauwe glazuurtegels in het oog springt. Van de modernistische woning in de Sint-Jorisstraat 26 (1934) bleven in de woonkamer de geometrische tegelvloer en een kubistische schouw bewaard.

Sommige opdrachtgevers deden ook voor hun bedrijfsgebouwen een beroep op Jozef De Bruycker. Voor de Roeselaarse betonfabrikant Declercq ontwierp hij een watertoren en voor de Izegemse handelaar in bouwmaterialen M. Dumoulin twee toonzalen in de Meensestraat. Beide realisaties zijn ondertussen al verdwenen. De Izegemse oliëfabriek Vandemoortele contacteerde hem in 1941 voor de uitbreiding van hun fabrieksgebouwen. Het best bewaarde voorbeeld van een bedrijfsgebouw zijn de graansilo's in de Trakelweg 5, gebouwd in 1933 in opdracht van de firma De Cuyper (8). Dit modernistische, betonnen torenvolume is een unicum in de haven van Roeselare. Om de ruimte van de silo's optimaal te kunnen benutten werd de trap in een externe, doorlopende koker met metalen hoekramen geplaatst.

Het huis De Buscher - Declercq in Roeselare

De woning in de Veldstraat 144-146, gebouwd in 1932, is een eerste hoogtepunt in het oeuvre van De Bruycker. De betonfabrikant Declercq en zijn echtgenote waren de opdrachtgevers van dit huis, dat in samenwerking met ingenieur G. Maselis ontworpen werd. Het betonskelet werd bekleed met

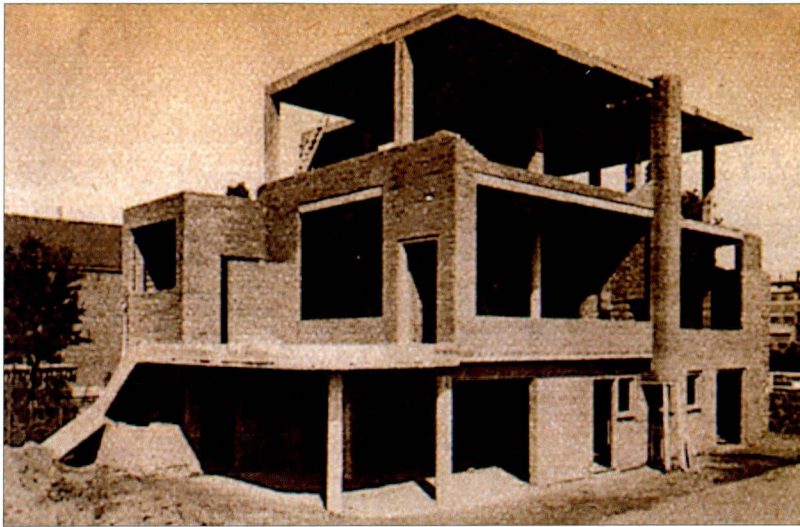


een parement van gele baksteen, dat nu grotendeels met witte tegels is bezet. Het pand werd in 1933 in *Bâtir* geprezen om zijn optimaal gebruik van de constructieve eigenschappen van beton en baksteen (9). In 1937 werd het oorspronkelijke terras in de woning geïncorporeerd en een nieuw terras toegevoegd.

Het huis is opgevat als een compositie van blokvormige volumes, waarbij gestreefd werd naar een evenwicht tussen horizontale en verticale elementen. De toegang bevindt zich in een laag, vooruitgeschoven volume dat bekleed is met paarse ijzerklinkers. Net zoals bij zijn eigen huis en de woning Maertens, wordt de gelijkvloerse verdieping ingenomen door de dienstruimte, is de eerste verdieping de eigenlijke woning en bevinden de slaapkamers zich op de tweede verdieping. Oorspronkelijk waren er nauwelijks binnendeuren voorzien en konden de verschillende ruimtes enkel met gordijnen van elkaar gescheiden worden.

De interieuraankleding van de woning De Buscher-Declercq, gerealiseerd in samenwerking met Victor Servranckx, bleef fragmentarisch bewaard en is vrij goed gedocumenteerd dankzij enkele afbeeldingen in het tijdschrift *Bâtir* (10). In de hal werden de marmeren vloertegels in een abstract patroon gelegd. Voor de woonkamer en de aanpalende studio ontwierp Servranckx een (nu verdwenen) rubberen vloerbekleding met een abstracte tekening. Dit kleurrijke beeld werd aangevuld met een schoorsteenmantel, bekleed met oranje en groene tegels. Van het oorspronkelijke meubilair bleven enkele wandkasten naar ontwerp van De Bruycker bewaard. Typerend voor zijn meubelontwerpen is de asymmetrische opbouw, het gebruik van de halve cirkelvorm en de aandacht voor krachtige kleurstellingen.

Rumbeeksesteenweg 210, Roeselare. Het huis was een van de illustraties bij een interview met Huib Hoste over moderne architectuur in Vlaanderen, verschenen in *Bâtir*, 1933. (Brugge, collectie Provinciale Bibliotheek).



De woning De Busscher-Declercq in de Veldstraat in Roeselare. Ruwbouw (boven) en toestand in 1934 (midden), naar foto's uit *Bâtir*, 1934, p. 815. (Brugge, collectie Provinciale Bibliotheek). Onderaan: de huidige toestand. (Foto JC).

Het door hemzelf ontworpen meubilair werd aangevuld met buismeubelen van de firma Thonet. De keuken werd ingericht met cubexmeubelen, die bewaard bleven. De cubexkeuken was kort voor 1930 ontwikkeld door Louis Herman De Koninck (1896-1984) en werd in 1931 op de markt gebracht door de Firma Van de Ven. Deze rationele keuken bestond uit een aantal gestandaardiseerde basiselementen en kende tijdens het interbellum een zeer groot succes. De omgevende tuinaanleg is het werk van tuinarchitect André Rousseau (11). Karakteristiek voor zijn werk zijn de rechthoekige vijvers,

afgeboord met breuksteen, en de gemetselde pergola.

De woning voor dokter Depuydt (12)

De monumentale woning met dokterpraktijk *De Ooievaar*, gelegen aan de Elisabethlaan 233a-235 in Oostende, wordt algemeen beschouwd als het meesterwerk van Jozef De Bruycker. Het ontwerp, daterend uit 1935, was het resultaat van een intense samenwerking tussen architect en bouwheer. Dokter Depuydt, die een bijzonder grote interesse had voor de eigentijdse kunst en architectuur, ondernam in 1935 samen met Jozef De Bruycker een studiereis naar Hilversum, waar ze enkele realisaties van Willem Marinus Dudok (1884-1974) bezochten. In september 1935 werd de bouwaanvraag afgeleverd voor een woning met dokterspraktijk. De Middelkerkse aannemer Pauwels-Vereecke startte begin 1936 met de bouw van het huis en in november van datzelfde jaar kon de familie Depuydt het al betrekken (13). Na de geboorte van zijn dertiende kind liet dokter Depuydt op de schouw een door hemzelf ontworpen ooievaar plaatsen, wat aanleiding gaf tot de huisnaam *De Ooievaar*.

De woning Depuydt is opgebouwd uit twee grote volumes die elk overeenstemmen met een van de hoofdfuncties. Het aan de straat gelegen lage volume omvat de dokterspraktijk, terwijl de eigenlijke woning meer naar achter werd geschoven. De architecturale uitwerking van deze woning is in belangrijke mate beïnvloed door het raadhuis van Hilversum, opgetrokken in 1928-1931 naar een ontwerp van Willem Marinus Dudok. De Bruycker kende dit gebouw van zijn studiereis naar Nederland en vermoedelijk ook via een aantal publicaties (14). De invloed van Dudok blijkt onder meer uit de asymmetrische opbouw en het spel van ten opzichte van elkaar verspringende volumes. Ook het materiaalgebruik (gele baksteen) en de overstekende dakrand zijn terug te vinden in de architectuur van Dudok (15).

Jozef De Bruycker besteedde ook hier bijzonder veel aandacht aan een doorgedreven interieurafwerking, die bovendien uitzonderlijk goed bewaard bleef. Scharnierpunt in de woning is de traphal, met een geometrisch uitgewerkte vloer, halfcirkelvormige hoekfonteinjes en een veelkleurige muurafwerking met structuurpleister. Op de gelijkvloerse verdieping bevinden zich verder enkele dienstvertrekken, een salon, een eetkamer en een halfcirkelvormige veranda. De eerste verdieping wordt volledig in beslag genomen door een aantal slaapkamers en een badkamer. In verschillende ruimtes bleven cementtegelvloeren en vast meubilair bewaard. Dokter Depuydt had ook in het interieur een belangrijk aandeel en ontwierp zelf enkele meubels.

Het late werk

Het oeuvre van Jozef De Bruycker, gerealiseerd na 1935, getuigt van een meer 'klassieke' architectuurbenadering. Hij ontwierp een

aantal blokvormige en compacte woningen met een hoog opgetrokken zadeldak. De constructiewijze - een betonskelet dat met een veelkleurig baksteenparement wordt bekleed - veranderde niet. Bovendien bleef hij veel aandacht besteden aan een eigentijdse interieurafwerking, zoals blijkt uit de *Villa Tijn* (1939) in de Jacob Van Arteveldestraat 17-19 in Roeselare (16). Andere kenmerkende, bewaarde voorbeelden van deze meer 'klassieke' villa's zijn een apothekerswoning in de Meensesteenweg 156 in Roeselare (1935), een dokterswoning in de Hoogwielkestraat 6 in Lichtervelde (1936), een villa aan het Sint-Petrus en Paulusplein 22 in Rumbeke (1937), en de villa 't *Eiland* in de Astridlaan 26 in Lichtervelde (1940).

Tijdens de Tweede Wereldoorlog werd Jozef De Bruycker, die lid van Verdinaso was, schepen van openbare werken in Roeselare. Hij overleed op 3 maart 1942 na een heelkundige ingreep en werd begraven op het stedelijk kerkhof (17). Zijn architecturale oeuvre raakte al snel in vergetelheid, onder meer als gevolg zijn politieke activiteiten. Bovendien werd zijn archief grotendeels vernietigd, wat de studie van zijn oeuvre sterk bemoeilijkt. De belangrijkste bronnen blijven de bewaarde gebouwen en bouwaanvragen, aangevuld met enkele oude foto's en vermeldingen in eigentijdse publicaties. De laatste jaren is er terug een groeiende aandacht voor de architectuur van Jozef De Bruycker. De woning *De Ooievaar* werd in 1979 opgenomen in het boek *Uit klei gebouwd* (18) en Marc Dubois publiceerde het jaar daarop over hetzelfde huis een kort artikel in het heemkundig tijdschrift *De Plate*. Voor een tentoonstelling over buismeubelen in België tijdens het interbellum, opgezet door het Gentse Museum voor Sierkunst in 1987, werden ook van De Bruycker enkele meubelen geselecteerd. De inventarisatie van het bouwkundig erfgoed van het arrondissement Roeselare, gepubliceerd in 1999-2001, documenteerde de nog bewaarde realisaties en resulteerde in de bescherming van enkele markante woningen die De Bruycker in de periode 1928-1935 ontwierp. Ook het colloquium 'J. De Bruycker - De Coene', gehouden in Roeselare op 26 november 2001, is een bewijs van de vernieuwde belangstelling voor deze belangwekkende architect.

Jeroen Cornilly

BESCHERMDE WOONHUIZEN VAN JOZEF DE BRUYCKER

- Izegem, Schoolstraat 10 (M.B. 22 december 2000)
- Oostende, Elisabethlaan 233a-235, dokterswoning "De Ooievaar" (M.B. 28 maart 2001)
- Roeselare, Beversesteenweg 112 (M.B. 9 juni 1998)
- Roeselare, Stationsdreef 187-189 (M.B. 18 januari 2001)
- Roeselare, Veldstraat 144-146, woonhuis met tuin (M.B. 18 januari 2001)



Bibliografie: *Bouwen door de eeuwen heen. Inventaris van het cultuurbezit in België. Architectuur. Deel 17n1. Provincie West-Vlaanderen. Arrondissement Roeselare. Kanton Roeselare*, Turnhout, 1999. - *Bouwen door de eeuwen heen. Inventaris van het cultuurbezit in België. Architectuur. Deel 17n2. Provincie West-Vlaanderen. Arrondissement Roeselare. Kantons Hooglede-Izegem-Lichtervelde*, Turnhout, 2001. - Jeroen Cornilly, *Monumentaal West-Vlaanderen. Deel 1*, Brugge, 2001, p. 92 en 196. - Peter De Bruycker, 'Architect Jos De Bruycker (1891-1942) in relatie met Victor Servranckx (1897-1965) en Huib Hoste (1881-1957)', *Documentatiemap Colloquium 'J. De Bruycker - De Coene'*, Roeselare, 26 november 2001. - Johan Delbecke (red.), *Monumentenzorg in Roeselare*, Roeselare, 1994. - Marc Dubois, 'Woning Dokter Depuydt - De Ooievaar', *De Plate* 9 (1980), p. 99-103. - Marc Dubois, *Buismeubelen in België tijdens het interbellum*, Gent, 1987, p. 50-51. - *De Oude Stedelijke*

Boven: Wandkasten in het huis Veldstraat 144-146, Roeselare.

Midden: dokterswoning *De Ooievaar*, Elisabethlaan 233a-235, Oostende.

Onder: villa *Tijn*, Jacob van Arteveldestraat 17-19, Roeselare. (Foto's JC).



Interieur van het huis Veldstraat 144-146, Roeselare. Links: de oorspronkelijke aankleding van de woonkamer en de eetkamer, twee foto's uit *Bâtir*, 1933, p. 306 (Brugge, collectie Provinciale Bibliotheek). Rechts twee foto's van de huidige toestand: de vloer in de hall en de Cubexmeubelen in de keuken (foto's JC).

Begraafplaats van Roeselare, Roeselare, 2000, p. 87. - Marc Plancke, 'De architectuur van Jozef De Bruycker', *Documentatiemap Colloquium 'J. De Bruycker - De Coene'*, Roeselare, 26 november 2001. - Pieter Verbeke, 'Interbellumarchitectuur te Izegem', *Ten Mandere* 39 (1999), nr. 3, p. 3-49.

Noten:

- (1) Huib Hoste, 'De bouwkunst', in: Antoon Viaene (red.), *West-Vlaanderen*, Brussel, 1958, p. 360-373.
- (2) Jo Celis, 'De wederopbouwarchitectuur tussen inhoud en vorm', in: Marel Smets (red.), *Resurgam. De Belgische wederopbouw na 1914*, Brussel, 1985, p. 131-152.
- (3) *La Cité* 5 (1924-1926), p. 216-217 en pl. 14.
- (4) *Bâtir* (1933), nr. 8, p. 306. - *Bâtir* (1933), nr. 10, kaft en p. 396. - Pierre Gilles, 'Votre meuble madame', *Bâtir* (1934), nr. 17, p. 662-663.
- (5) *Het werk der Goedkoopste Woningen te Roeselare*, Roeselare, s.d., tussen p. 48 en 49.
- (6) Huib Hoste, 'De jonge generatie in Vlaanderen', *Kunst - Opbouwen* 2 (1931), september. Huib Hoste was hoofdredacteur van dit tijdschrift. Naar aanleiding van dit artikel interviewde Pierre Floquet, hoofdredacteur van *Bâtir*, Huib Hoste over moderne architectuur in Vlaanderen. Zie *Bâtir* (1933), nr. 8, p. 281-285.
- (7) Afgebeeld in: Pierre Floquet, 'L'Architecture moderne en Flandre', *Bâtir* (1933), nr. 8, p. 281-285.
- (8) *Bâtir* (1935), p. 437.
- (9) 'Un exemple logique de l'utilisation des qualités respectives de la brique et du béton', *Bâtir* (1934), nr. 21, p. 815.

- (10) *Bâtir* (1933), nr. 8, p. 306. - Pierre Gilles, 'Votre meuble madame', *Bâtir* (1934), nr. 17, p. 662-663.
- (11) Voor zijn werk verwijzen we ook naar: 'Ideale wonen', *West-Vlaanderen* 3 (1954) p. 114-115. Rousseau ontwierp ook de tuinaanleg voor de woningen Spinnerstraat 22 (1936) in Roeselare en de Villa 't Eilandje (1940) in Lichtervelde, beide ontworpen door De Bruycker.
- (12) Marc Dubois, 'Woning Dokter Depuydt - De Ooivaar', *De Plate* 9 (1980), p. 99-103.
- (13) Gilles Queille, 'Ostende capitale de la côte. Le réveil de la Reine des Plages', *Bâtir* (1936), p. 711-716. - Pierre Gilles, 'De ville en ville, l'effort flamand... Périples en Flandre', *Bâtir* (1937), p. 1014-1020.
- (14) *La Technique des travaux* 7 (1931), nr. 11. - Pierre Verbrugghen, 'Oeuvres récentes de l'architecte W. Dudok', *Emulation* (1932), nr. 4, p. 95-107. - *Bâtir* (1934), nr. 21.
- (15) Marc Dubois, 'Invloed van de architectuur van W.M. Dudok in Vlaanderen', in: Max Cramer, Hans van Grieken & Heleen Pronk, *W.M. Dudok 1884-1974*, Amsterdam, 1981, p. 40-45.
- (16) Willy Walter, 'Villa à Roulers', *Bâtir* (1939), p. 132.
- (17) Sectie B, weg 4.
- (18) Giovanni Peirs, *Uit klei gebouwd*, Tielt, 1979, p. 183.

Erfgoedweekend 2002

Zondag 21 april: Opendeurdag in de Provinciale Archiefdienst en in de Provinciale Bibliotheek

In 2001 werd voor de eerste maal het *Erfgoedweekend* georganiseerd. Vlaamse en Brusselse musea en archieven zetten toen hun deuren open om een breed publiek beter vertrouwd te maken met het cultureel erfgoed in al zijn diversiteit. Ook de Erfgoedconvenantsteden Brugge, Gent en Antwerpen waren bij het weekend betrokken.

In 2002 gaat men verder op de ingeslagen weg. Dit jaar vindt het Erfgoedweekend plaats op zaterdag 20 en zondag 21 april. Naast de musea, archieven en Erfgoedconvenantsteden werken ook andere erfgoedbevaarders mee: heemkundige kringen, kerkfabrieken, bewaarbibliotheken, particuliere verzamelaars...

Zaterdag 20 april is bestemd voor allerlei activiteiten: feestelijkheden, voordrachten, nocturnes, verzamelbeurzen en dergelijke. Op zondag 21 april zetten de deelnemende erfgoedbevaarders hun deuren gratis open voor het publiek, en dit van 10 tot 18 uur. Ook dan zullen heel wat deelnemers zorgen voor een aantrekkelijk programma.

Centraal thema van het Erfgoedweekend 2002 is *Verzamelen, verzamelaars, verzamelingen*. Via dit thema kunnen de erfgoedbevaarders de brede waaier van hun werking voorstellen aan de bezoeker. Niet alleen de bewaarde documenten en voorwerpen die het Vlaams roerend erfgoed uitmaken, worden onder de aandacht gebracht, maar ook de aanpak en de werkmethodes van de verschillende beheerders of bewaarders van dat erfgoed.

Vanaf einde maart is een programmabrochure beschikbaar, met een overzicht van alle deelnemers en hun activiteiten.

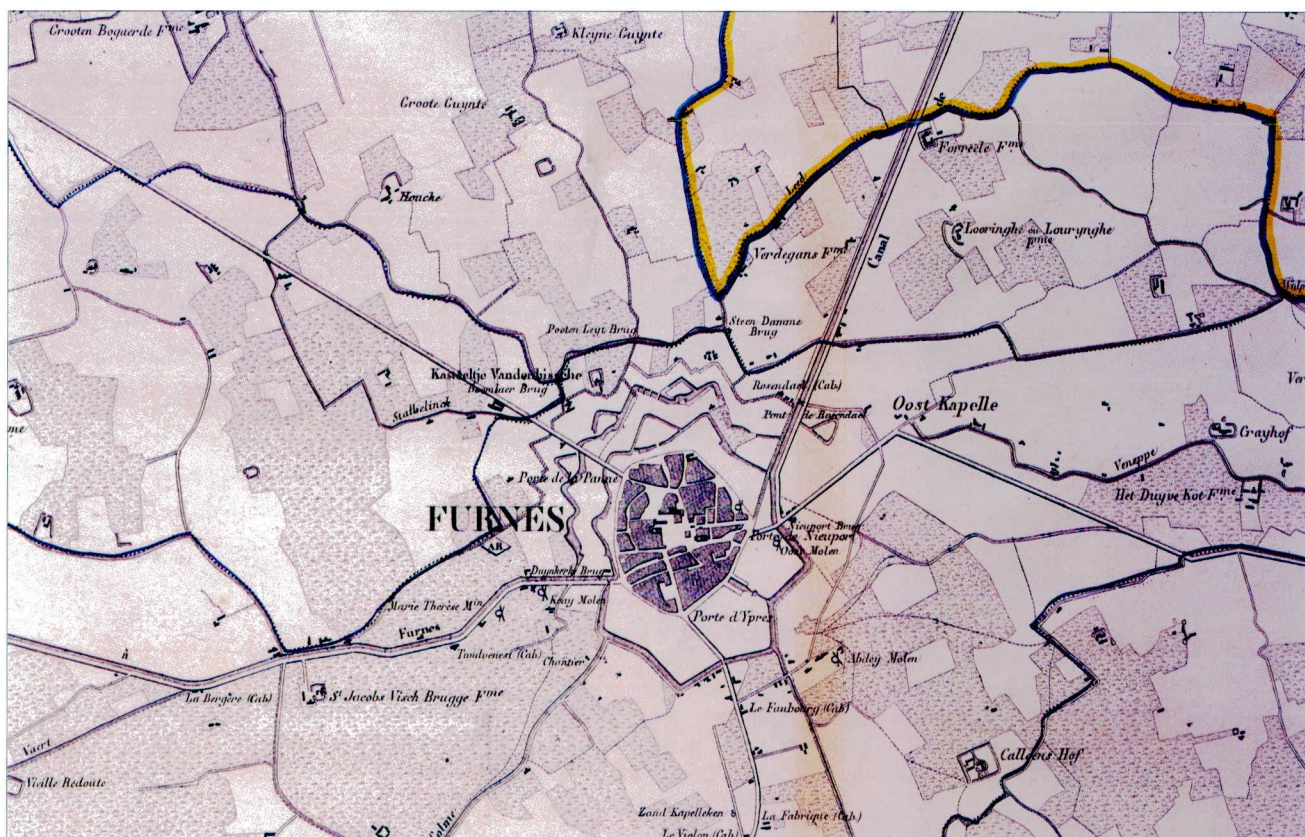
Ook de Provincie West-Vlaanderen werkt actief mee aan het Erfgoedweekend. Op zondag 21 april zetten zowel de provinciale archiefdienst als de bibliotheek hun deuren open voor alle belangstellenden.

In de *Provinciale Bibliotheek en Cultuurarchief* (gevestigd in het Provinciehuis Tolhuis, Jan Van Eyckplein 1 in Brugge) kan men onder begeleiding de bibliotheekmagazijnen bezoeken. Een tijdelijke tentoonstelling laat de bezoeker kennis maken met het bezit en de werking van de bibliotheek. Uiteraard is ook de leeszaal toegankelijk.

De *Provinciale Archiefdienst* (gevestigd in het Grootseminarie, Potterierei 72 in Brugge) biedt rondleidingen aan in de archiefbevaarplaats om 10.00, 11.30, 14.00, 15.30 en 17.00 uur. Men kan er tevens de tentoonstelling 'Pronkstukken uit het Provinciaal Archief' bezoeken, die de hele zondag permanent toegankelijk is.

Meer informatie over het erfgoedweekend:
www.vvsg.be/erfgoedweekend.
Coördinatie Erfgoedweekend: 02-233 20 08 of 02-233 20 05; e-mail: erfgoedweekend@vvsg.be.
Provinciale Bibliotheek en Cultuurarchief: 050-40 35 71; e-mail: bibliotheek@west-vlaanderen.be.
Provinciale Archiefdienst West-Vlaanderen: 050-34 62 77 of 050-34 71 66; e-mail: archiefdienst@west-vlaanderen.be.

Een van de schatten van de Provinciale Bibliotheek in Brugge: de *Carte topographique de la Belgique* door Philippe Vander Maelen (tweede kwart 19e eeuw). Detail: Veurne en omgeving. (Brugge, collectie Provinciale Bibliotheek – foto Hugo Maertens, Brugge).





Nieuw op de Monumentenlijst

Sinds 1995 brengt *In de Steigers* in het laatste nummer van elke jaargang een overzicht van de recente beschermingen in de provincie. Aldus werden over zes jaargangen al driehonderd nieuwe monumenten, stads- en dorpsgezichten en landschappen gesignaleerd. De eerste jaren gebeurde dit zeer beknopt, maar gaandeweg werden de beschrijvingen uitvoeriger en nam de rubriek *Nieuw op de Monumentenlijst* meer ruimte in beslag.

De jongste maanden is het aantal beschermingen sterk gestegen. Ook in de nabije toekomst zal die tendens zich voortzetten. Het is immers een uitdrukkelijke beleidskeuze van de Vlaamse regering om op dat vlak een inhaalbeweging uit te voeren. Er is sprake van duizend nieuwe beschermingen per jaar in Vlaanderen in de komende vijf jaar. Dat is een gemiddelde van tweehonderd per provincie. Zo is voor het ogenblik in West-Vlaanderen de procedure lopende voor de bescherming van 131 monumenten in de Brugse binnenstad, 20 in Middelkerke en een 20-tal in Gistel en Oudenburg.

Om het aantal pagina's van *In de Steigers* binnen redelijke perken te houden, wordt het jaarlijkse overzicht van nieuwe beschermingen enigszins aangepast. De teksten per monument worden beperkt tot een beknopte duiding. Wel zal in de toekomst in afzonderlijke artikels ruimere aandacht besteed worden aan belangrijke monumenten of groepen van monumenten. Voorbeelden hiervan zijn de artikels over art nouveau in Oostende (in het vorige nummer) en over het werk van

architect Jozef De Bruycker (elders in dit nummer).

In 2001 werden in de provincie West-Vlaanderen 98 monumenten, 7 dorpsgezichten en 2 landschappen beschermd. Het hierna volgende overzicht is alfabetisch geklasseerd op naam van de fusiegemeente (namen in vetjes), met indien nodig een verdere onderverdeling per deelgemeente (namen in cursief). Telkens wordt ook de datum van het Ministerieel Besluit (M.B.) vermeld.

Alveringem

Noord-Ossenaarstraat 3, hoeve *De Grote Fockewerve* (buitenste omwalling, omwalde terp met drieledige boogbrug en schuur) (monument): M.B. 20 november 2001. De hoeve *De Grote Fockewerve* was in de 12e eeuw al eigendom van de Veurnse Sint-Niklaasabdij. In de loop van de 17e eeuw lieten de monniken op de omwalde site een lusthof en een kapel bouwen. Deze gebouwen verdwenen in de loop van de 19e eeuw. De omwalde terp en het bijbehorende bruggetje zijn de enige materiële getuigen van deze belangrijke site. Van de hoeve, die naast de terp gelegen was, bleef enkel een monumentale bakstenen schuur, opgetrokken in 1641, bewaard.

Steendamstraat 6, hoeve *Moeshof* (monument): M.B. 20 november 2001. De verschillende gebouwen van de 18e-eeuwse hoeve *Moeshof* zijn in een bijna gesloten opstelling rond het erf geschikt, wat eerder uitzonderlijk is voor de regio. Het losstaande boerenhuis

Alveringem: schuur van de hoeve *De Grote Fockewerve*. Op de kopgevel is het bouwjaar '1641' met muurankers aangegeven. (Foto MR).

dateert uit de 18e eeuw. De stalvleugel, een dwarsschuur met wagenhuis en een 1825 gedateerde schuur zijn in U-vorm rond het erf opgesteld.

Steendamstraat 7, schuur (monument): M.B. 20 november 2001. Van de historische hoeve *De Steendam* bleef enkel de dwarsschuur met wagenhuis gaaf bewaard. Deze schuur werd vermoedelijk gebouwd tijdens de eerste decennia van de 19e eeuw. Typerend is het gebruik van een horizontale plankenbeschie-ting.

Waterhuisjesstraat 1, hoeve (omwalde site, boerenhuis en dwarsschuur) (monument): M.B. 20 november 2001. Een gedenksteen, bewaard in het boerenhuis, wijst erop dat deze hoeve mogelijk ooit afhankelijk was van de abdij van Roesbrugge. De huidige situatie gaat in belangrijke mate terug tot de late 19e eeuw. Het boerenhuis met opkamer heeft een 18e-eeuwse kern, maar werd in 1882 ingrijpend verbouwd. Ook de schuur, met stal- en wagenhuisgedeelte, dateert gro- tendeels uit de 19e eeuw.

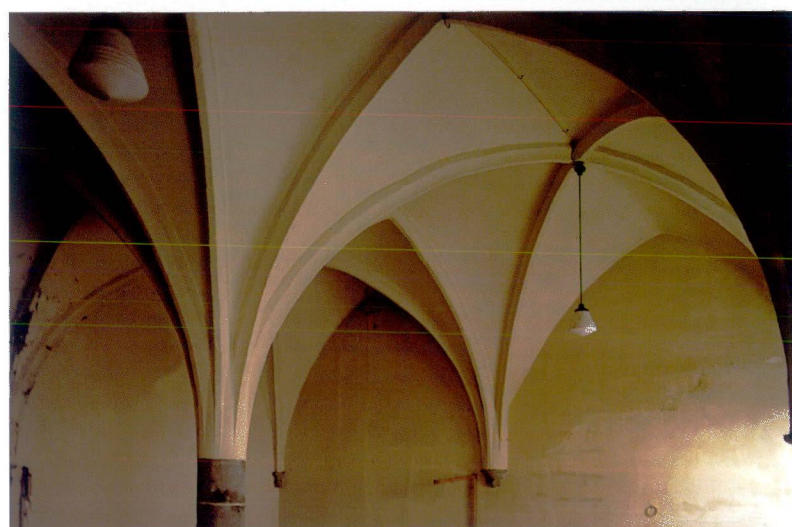
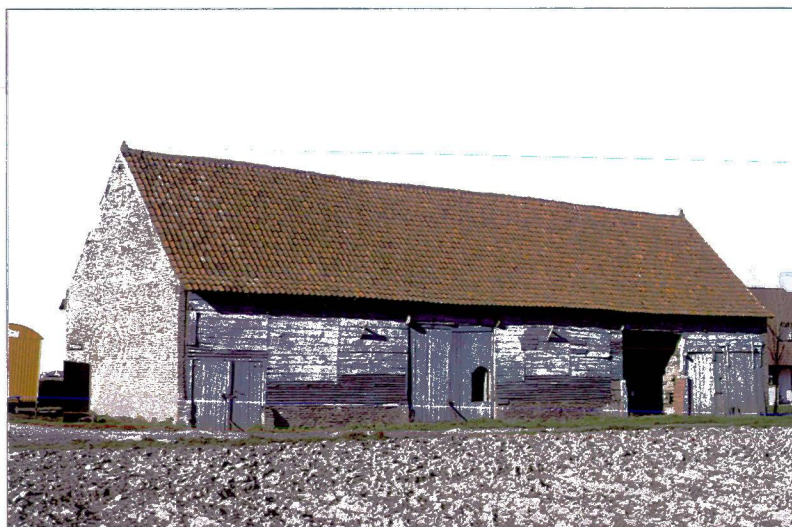
Beveren-aan-de-IJzer

Bergenstraat 2, herenwoning bij het brouwe-rijcomplex *Het Anker* (monument): M.B. 5 maart 2001. Herenhuis in empirestijl, opge- trokken in het begin van de 19e eeuw door de eigenaar van het naastgelegen bedrijf (azijnstokerij en zoutziederij, later mouterij en brouwerij). Imposant dubbelhuis van zeven traveeën en twee bouwlagen onder leien schilddak, gelegen naast de Dode IJzer. Het merkwaardige empire-interieur is nog aanwezig, maar verkeert in verwaarloosde staat.

Bergenstraat 4, voormalige mouterij-brouwe-rij *Het Anker* (monument en dorpsgezicht): M.B. 5 maart 2001. Het mouterij- en brouwe-rijcomplex *Het Anker* dateert in zijn hui- dige vorm grotendeels uit de late 19e en de eerste helft van de 20e eeuw. Al in de 18e eeuw stonden op deze plaats bedrijfsgebou- wen (lakenweverij en -ververij, linnenbleke- rij). In de 19e eeuw was het een azijnstokerij en zoutziederij, vanaf 1832 tevens mouterij en brouwerij. Van 1883 tot de jaren zestig van de 20e eeuw uitgebaat door de brou- wersfamilie Feys, die de faam van het bedrijf tot ver buiten de streek vestigde. Inwendig is thans enkel de mouterij-uitrusting nog gedeeltelijk bewaard. Door zijn volume domineert het gebouwencomplex de ruime omgeving. Het is tevens een getuige van het vroegere economische belang van Roesbrug- ge en het aangrenzende Beveren-Kalsijde.

Brugge

Langestraat / Predikherenrei, het voormalig Dominicanenklooster (monument): M.B. 5 maart 2001. De dominicanen of predikheren stichtten hun Brugse klooster in 1234 op een stuk grond aan de Langestraat, net buiten de toenmalige Oude Molenpoort. Al in de eerste eeuw van haar bestaan ontplooidde de kloos- tergemeenschap een grote bouwactiviteit. Na de vernielingen door de calvinisten in de 16e



eeuw volgde een tweede grote bouwcampag- ne. Hiervan zijn belangrijke onderdelen bewaard gebleven. De pandgang werd in 1891 geïntegreerd in de neogotisch geïnspi- reerde Rijkswachtkazerne langs de Predikhe- renrei. De opmerkelijke kapittelzaal met kruisribgewelven, vermoedelijk daterend uit de jaren tachtig van de 16e eeuw, bevindt zich in de verlaten gebouwen van het Rode Kruis in de Langestraat. Ook een aanpalende gang is met kruisribgewelven overwelfd. Voorts bevindt er zich een 18e-eeuws salon met een interieur in rococostijl, terwijl ook op de verdieping nog enkele 18e-eeuwse

Van boven naar onder: Alveringem, Steendam 7, schuur – Beveren-aan-de- IJzer, herenwoning bij de voormalige brouwerij *Het Anker* – Brugge, kapittelzaal van het vroegere domina- nienklooster. (Foto's MR).



elementen aanwezig zijn. Het trappenhuis bevat een mooie eikenhouten trap met gesculpteerde trappaal. In diezelfde gebouwen in de Langestraat was in de eerste helft van de 20e eeuw het *Hotel Verriest* gevestigd. Aan die tijd herinnert de eetzaal met neoclassicistische aankleding uit 1928.

Assebroek

Meersengebied (landschap): M.B. 19 november 2001. Het beschermde landschap van het Meersengebied is ongeveer 420 hectaren groot en strekt zich uit van de Sint-Lucaskliniek (Assebroek) in het westen tot de Praathoeve (Beernem) in het oosten. Ten noorden ervan ligt de dorpskom van Ver-Assebroek. Het bestaat grotendeels uit laaggelegen, vochtige graslanden met hoogstamdreven: de Gemene Weiden, de Assebroekse

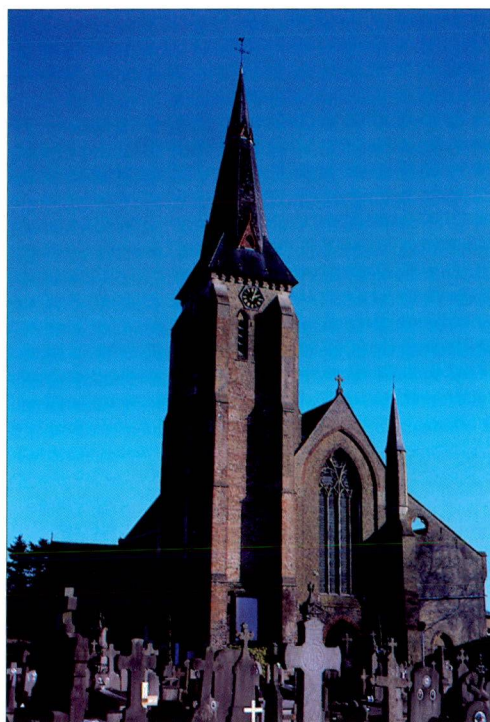
Meersen en de Chartreuzemeers. Zonder bemaling zou een groot deel ervan elke winter onder water staan. Daarnaast omvat het enkele kleinere deelgebieden met speciale kenmerken: het uit de laatste ijstijd daterende stuifduinengebied van De Bergskens, de Steenbrugse Bosjes en een kleine zandrug die de Assebroekse Meersen en de Chartreuzemeers scheidt. Ondanks menselijke ingrepen in de loop van de geschiedenis, heeft het gebied in hoge mate zijn natuurlijke eigenheid en bijzondere kenmerken behouden, waardoor het een grote rijkdom aan landschapsvormen, fauna en flora vertoont. Het beschermde landschap ligt op het grondgebied van de gemeenten Brugge, Oostkamp en voor een klein deel ook Beernem (Oedelem).

Sint-Andries

Gistelse Steenweg, Parochiekerk Sint-Andries en Sint-Anna en het omliggende kerkhof (monument en dorpsgezicht): M.B. 13 november 2001. De huidige parochiekerk van Sint-Andries vindt haar oorsprong in de Sint-Andriesabdij. Deze abdij was in 1117 gesticht en met de Franse Revolutie afgeschaft. De goederen van de abdij werden als nationaal goed verkocht en de abdijkerk werd parochiekerk. In augustus 1869 sloeg de bliksem in op de toren en werd de kerk, op de westertoren na, in de as gelegd. De huidige parochiekerk werd ontworpen door provinciaal architect Pierre François Buyck (1805-1877). In de neogotische nieuwbouw integreerde hij de 16e-eeuwse toren en resten van de noordelijke buitenmuur. Het omliggende kerkhof, met verschillende 19e-eeuwse graftekens, werd als dorpsgezicht beschermd.

De Haan *Wenduine*

De Smet de Naeyerlaan 19, *Hotel Georges* (monument): M.B. 21 november 2001. Dit vrijstaande hotel, oorspronkelijk bekend als het *Pension des Familles*, werd gebouwd in



Boven: ondanks bemaling kunnen de Assebroekse meersen tijdens natte winters, zoals in 2001-2002, nog steeds gedeeltelijk onder water komen. (Foto MR).

Hiernaast: de parochiekerk Sint-Andries en Sint-Anna in Sint-Andries-Brugge. (Foto JC).

1927 naar een ontwerp van de lokale architect Charles Apel. Het vrijstaande gebouw is een van de weinige gaaf bewaarde voorbeelden van kustarchitectuur in de badplaats Wenduine.

Diksmuide

Lampernisse

Vissersstraat, Onze-Lieve-Vrouwekapel (monument): M.B. 20 november 2001. Dit neoclassicistische kapelletje, gebouwd in 1875, werd tijdens de Eerste Wereldoorlog grotendeels vernield. Na de wapenstilstand werd het heropgebouwd volgens het vooroorlogse uitzicht. De kapel staat in de volksmond bekend als de *Keunekapel* omdat de lokale bevolking er Onze-Lieve-Vrouw kwam aanroepen om bescherming tegen de konijnenplaag.

Zadelstraat 3, hoeve (monument): M.B. 20 november 2001. Dit eenvoudige bakstenen boerenhuis met opkamer werd omstreeks 1875 gebouwd. Interieurelementen zoals balklagen, paneeldeuren, cementtegelvloeren en het houten valluik dat de kelder afsluit, bleven bewaard. Het huis werd niet vernield tijdens de Eerste Wereldoorlog en had ook niet te lijden onder ingrijpende aanpassingswerken tijdens de 20e eeuw.

Zadelstraat 8, Hoeve Bladelin (omwalling, boerenhuis en stalvleugel) (monument): M.B. 20 november 2001. Deze omwalde hoeve dateert gedeeltelijk uit de 18e eeuw, al is de huidige gesloten opstelling het resultaat van een recente uitbreiding. Het boerenhuis met opkamer en een van de stalvleugels dateren nog uit de 18e eeuw.

Oudekapelle

Beverdijkstraat, bunker (monument): M.B. 20 november 2001. Deze betonnen bunker, gebouwd tijdens de Eerste Wereldoorlog, gaat gedeeltelijk schuil achter een bakstenen aanbouw die met golfplaten is afgedekt. De bunker heeft een merkwaardige deuropening met spitse hoefijzerboog. In het boogveld is in het Arabisch het opschrift "Allah Oh Akhbar" gekrast. Het is een zeldzame verwijzing naar de aanwezigheid van Marokkaanse brigades in het Franse Leger tijdens de Eerste Wereldoorlog.

Gistel

Tempelhofstraat 1, Herberg *De Godelieve* (monument): M.B. 11 juni 2001. Deze herberg, gelegen aan een uitvalsweg richting de abdij Ten Putte, is met een jaarsteen 1654 gedateerd. Het huidige uitzicht van dit bakstenen gebouw dateert grotendeels uit de late 18e eeuw. De herberg met bijbehorend woonhuis is een eenlaags gebouw op L-vormig grondplan. Een deel van het laat-18e-eeuwse schrijnwerk, 17e-eeuwse balklagen en overwelfde kelders bleven bewaard.

Heuvelland

Wijtschate

Voormezelestraat, Duitse militaire site uit de Eerste Wereldoorlog *Bayernwald* (monument): M.B. 5 maart 2001. Het *Bayernwald*

of *Cronaertbos* bevat belangrijke restanten van de Duitse frontlinie, waaronder loopgraven en vier bunkers. Het zijn getuigen van de loopgravenoorlog, waarin Duitse en Britse manschappen vier jaar tegenover elkaar stonden. In de periode 1972-1986 hebben er



Van boven naar onder: het *Hôtel Georges* in Wenduine (foto JC) – de Onze-Lieve-Vrouwekapel in Lampernisse (foto MR) – herberg *De Godelieve* in Gistel (foto JC).





wel verstorende ingrepen plaatsgevonden door de toenmalige eigenaar, die de plek toeristisch uitbaatte.

Ieper *Vlamertinge*

Poperingseweg +33, spoorwegstation van de NMBS met inbegrip van de betonnen afsluiting (monument): M.B. 13 november 2001. Het stationsgebouwtje van Vlamertinge werd in 1922-1923 gebouwd in wederopbouwstijl, ter vervanging van een 19e-eeuws station. Het bevindt zich op de spoorlijn Kortrijk-Poperinge, die in 1852-1854 aangelegd werd. Door materiaalgebruik (baksteen en natuursteen) en vormgeving (o.m. afgewolfd zadeldak) is het nauw verwant aan de stations van Wervik en Bissegem op dezelfde lijn, die eveneens in 2001 als monument beschermd werden. Een typische betonnen afsluiting is mee beschermd.

Zillebeke

Zillebeke-Dorp, romaanse doopvont in de Sint-Catharinakerk (monument): M.B. 22 oktober 2001. De doopvont in de Sint-Catharinakerk van Zillebeke is een van de vier romaanse doopvonten die West-Vlaanderen nog rijk is. De doopvont van Zillebeke, gehouwen in Doornikse steen, dateert uit de 13e eeuw. De vierkante kuip, die rust op een cilindrisch voetstuk, is versierd met reliëfs met voorstellingen van palmetten, druivenranken, druiventrossen en fabeldieren.

Ingelmunster

Gravinnestraat, parochiekerk Sint-Amandus (uitbreiding tot de volledige kerk) (monument): M.B. 20 november 2001. Omdat de vieringstoren van de driebeukige Sint-Amanduskerk bouwvallig was, werd in 1739 een nieuwe westertoren gebouwd. Bijna een halve eeuw later werd besloten ook het schip en het koor te herbouwen, volgens de plannen van architect Mormal. Het driebeukige schip en het halfronde koor werden in 1780-1783 opgetrokken in een sobere classicistische stijl. Een deel van het 17e- en 18e-eeuwse meubilair werd teruggeplaatst in de nieuwe Sint-Amanduskerk.

Vermeldenswaardig zijn o.a. de kerkmeestersbank uit 1677, de communiebank uit 1684 en de laat-17e-eeuwse preekstoel. Tijdens het laatste kwart van de 18e eeuw werden nog drie nieuwe altaren, een lambriering en het koorgestoelte geplaatst. Ook de directe omgving van de kerk werd in het beschermingsbesluit opgenomen. De toren is al sinds 1975 als monument beschermd.

Izegem

Baron de Pélichystraat 2 (monument): M.B. 20 november 2001. Dit herenhuis is de eigen woning van de in Izegem toonaangevende architect Jules Vercoutere (1863-1925). Hij ontwierp dit monumentale, eclectische huis in 1898. Elke ruimte van het interieur heeft een aankleding in een andere neostijl, gaande van neoclassicisme over neogotiek tot neo-Vlaamse-renaissance. Samen met de rijk uitgewerkte gevel vormde deze woning dan ook een ideaal uithangbord voor het vakmanschap van architect Vercoutere. De woning werd in 1930 uitgebreid met een garage en een bibliotheek.

Baron de Pélichystraat 8 (monument): M.B. 20 november 2001. De Kortrijkse architect Cyrille Van Houte ontwierp in 1883 dit bakstenen herenhuis. De borstelfabrikant Sintobin liet in de periode 1930-1940 het interieur herinrichten in art-decostijl. Deze bewaarde interieuraankleding werd mogelijk uitgevoerd door de Kortrijkse Kunstwerkstede De Coene.

Baron de Pélichystraat 24-26, burgerwoning met achterliggende voormalige weverij (monument): M.B. 20 november 2001. Dit bakstenen herenhuis, oorspronkelijk de directeurswoning van de weverij Holvoet-Van Outryve, werd gebouwd in 1883. Bij het huis hoort verder nog een conciërgewoning en de achterliggende weverij, daterend uit 1898. Dit complex is een getuige van de



Boven: het spoorwegstationnetje van Vlamertinge. (Foto MR).

Rechts: woning van architect Jules Vercoutere, Baron de Pélichystraat 2, Izegem. De rechtse travee, met garage en bibliotheek, is een toevoeging uit 1930 naar een ontwerp van Carlos Beyaert. (Foto JC).

industriële activiteiten in Izegem tijdens de late 19e eeuw.

Brugstraat 37 (monument): M.B. 20 november 2001. Industrieel Emile Verstraete liet in de late 19e eeuw dit neoclassicistische herenhuis bouwen. Zowel de bepleisterde gevel als de neoclassicistische aankleding van twee salons bleven gaaf bewaard.

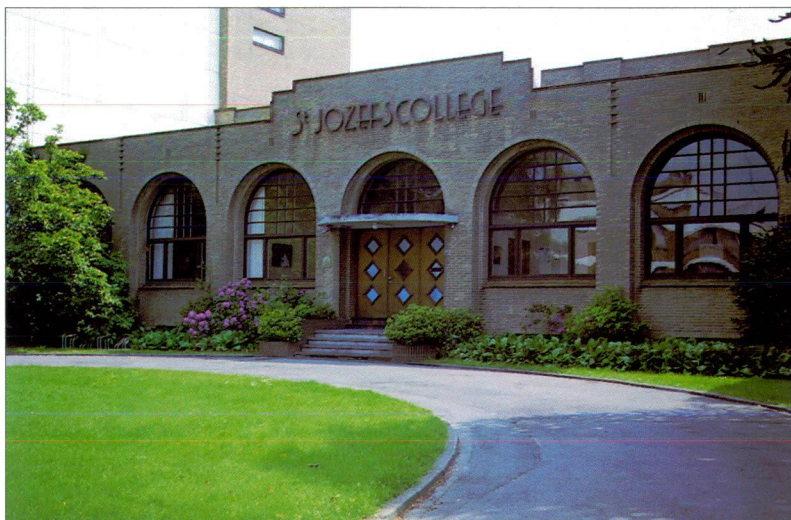
Burgemeester Vanden Bogaerdelaan 53, Sint-Jozefscollege (monument): M.B. 20 november 2001. Het Sint-Jozefscollege, gelegen tussen de Burgemeester Vanden Bogaerdelaan en de Meensestraat, werd in 1867 opgericht door priester Joseph de Pélichy. Een groot deel van de school werd in 1936 door een brand vernield. Voor de wederopbouw werd een beroep gedaan op Carlos Beyaert, op dat ogenblik de belangrijkste architect in Izegem. Tijdens het ontwerpen moest Beyaert rekening houden met een uitgebreide, door de overheid opgelegde reglementering. Speciale aandacht werd besteed aan de afmetingen en de oriëntatie van de lokalen en aan het gebruik van gemakkelijk te reinigen materialen. Beyaert opteerde voor een bakstenen gebouw in een modernistische vormtaal. Na het voltooiën van de bouwwerken in 1937 werd in het architectuurtijdschrift *Bâtir* een lovend artikel over de school gepubliceerd. Het Sint-Jozefscollege mag beschouwd worden als een van de belangrijkste voorbeelden van scholenbouw uit het interbellum in West-Vlaanderen.

Burgemeester Vanden Bogaerdelaan 57 (monument): M.B. 20 november 2001. Deze monumentale vrijstaande villa in cottigestijl werd gebouwd in 1927 in opdracht van de schoenfabrikant David De Coene. De woning was niet bij de fabriek gelegen, zoals meestal het geval was, maar wel in een meer landelijke omgeving aan rand van Izegem. Voor het ontwerp deed hij een beroep op de architect Jozef Viérin en zijn zoon Luc Viérin. Zij ontwierpen in deze periode heel wat soortgelijke villa's, voornamelijk in de omgeving van Brugge en aan de Belgische kust.

Dweerstraat 10, stadsvilla (monument): M.B. 20 november 2001. Deze stadsvilla werd in 1926 gebouwd naar de plannen van architect Carlos Beyaert. De bewaarde interieuraankleding in art-decostijl van de traphal en de rookkamer werd mogelijk ontworpen door de Kortrijkse Kunstwerkstede De Coene.

Gapaardstraat 46, hoeve *De Hoge Schuur* (erf, omwalling, poortgebouw, boerenhuis, schuur en aansluitend stalgedeelte) (monument): M.B. 22 oktober 2001. De oudste vermelding van deze omwalde hoeve klimt op tot 1653, maar de huidige gebouwen dateren hoofdzakelijk uit de late 18e eeuw. Rondom het erf, dat toegankelijk is via een vrijstaand poortgebouw (1788), liggen het boerenhuis, de stallen en de imposante schuur (1802) waaraan de boerderij haar naam ontleent.

Gentsestraat 31, Klooster van de Zusters van Maria (monument): M.B. 20 november 2001. Het klooster met school van de Zusters van



Maria werd gesticht in 1806. De school kon in 1811 de deuren openen in een neoclassicistisch, witgepleisterd gebouw. Met het aantreden in 1839 van priester Joseph de Pélichy als kloosterdirecteur begon een periode van verhoogde bouwactiviteit. Tussen 1843 en 1848 werden onder meer een pensionaat, de zogenaamde 'Franse School' en verschillende nutsgebouwen opgetrokken. Omstreeks 1845 werd de 'Zilveren Kapel', de privékapel van Joseph de Pélichy, ingericht. De belangrijkste realisatie uit deze periode was de neobarokke aankleding van de 'Gouden Kapel', die al in 1981 als monument werd beschermd. In de tuin werd omstreeks

Drie Izegemse monumenten. Van boven naar onder: het Sint-Jozefscollege, de villa De Coene in de Burgemeester Vanden Bogaerdelaan 57 en de hoeve *De Hoge Schuur* in de Gapaardstraat. (Foto's JC).

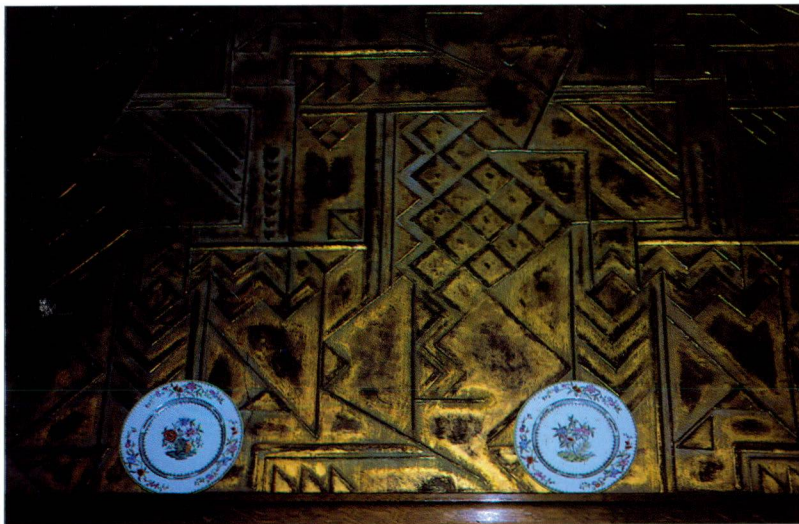
1860 een molen met hostiebakkerij opgetrokken, die echter slechts korte tijd in gebruik bleef. School en klooster werden in 1879-1880 nogmaals uitgebreid waardoor de huidige rechthoekige plattegrond met gesloten binnenkoer tot stand kwam. Zowel het exterieur als het interieur van dit klooster-



Boven: de *Zilveren Kapel* in het klooster van de Zusters van Maria in Izegem. Op het plafond zijn scènes uit het leven van Maria afgebeeld.

Midden: detail van het art-deco interieur van de woning Grote Markt 36 in Izegem.

Onder: het kasteel *Wolvenhof* in Izegem. (Foto's JC).



schoolcomplex bleven gaaf bewaard. Vermeldenswaardig zijn o.a. een gang met zes op de muur geschilderde landkaarten uit 1844, de inrichting van de 'Zilveren Kapel' met beschilderd gewelf, de ontvangstzaal in art-decostijl en de hal met een rijk uitgewerkte mozaïekvloer.

Gentsestraat +74, tuinhuis (monument): M.B. 20 november 2001. Dit monumentale tuinhuis hoorde oorspronkelijk bij het in 1993 gesloopte herenhuis van schoenfabrikant Leon Defauw. Vermoedelijk werd het, net zoals het woonhuis, ontworpen door architect Louis Verstraete. Door het gevarieerde volumespel, het gebruik van imitatievakwerk en het sterk overstekende dak sluit dit tuinhuis aan bij de cottage-architectuur.

Grote Markt 36 (monument): M.B. 20 november 2001. Achter het neoclassicistische gevelparement (1933) van deze voormalige apotheek gaat een 18e-eeuwse kern schuil. Op zolder is in een van de muren een datumsteen 'anno 1762-1945' ingemetseld. Dit huis is een van de weinige panden in Izegem die nog uit het Ancien Regime dateren. Verschillende interieurelementen, zoals de trappaal en enkele schouwen, dateren uit de 18e eeuw. Het huis bewaart ook een merkwaardig art-decosalon, uitgevoerd door de Kortrijkse Kunstwerkstede De Coene.

Kokelarestraat 81-83, conciërgewoning en kasteel *Wolvenhof* (monument): M.B. 20 november 2001. De Izegemse industrieel Gaspard Vanden Bogaerde liet in 1913 in een ruim park net buiten het centrum van Izegem twee landhuizen en een conciërgewoning bouwen. Zelf ging hij het kasteel *Wolvenhof* bewonen. De stijl van dit vrijstaande landhuis, ontworpen door Jules Vercoetere, verwijst duidelijk naar de 18e-eeuwse architectuur en toont hoe de opdrachtgever zich wilde spiegelen aan de rijke adellijke families uit het Ancien Regime. Het uitzonderlijk gaaf bewaarde en luxueuze interieur getuigt eveneens van de rijkdom van de opdrachtgever. De conciërgewoning hoorde oorspronkelijk bij het kasteel *Wolvenhof* en is naast de toegangspoort van dit landhuis gelegen.

Kokelarestraat 85, kasteel Wallemote (monument): M.B. 20 november 2001. Het kasteel Wallemote, eveneens in 1913 in opdracht van Gaspard Vanden Bogaerde gebouwd, werd kort na de Eerste Wereldoorlog aan de borstelfabrikant Raymond Werbrouck-Peers verkocht. In het eclectische gebouw, ontworpen door Jules Vercoetere, zijn vooral elementen ontleend aan de barok en het classicisme verwerkt. In het woonhuis bleven o.a. een ruime ontvangsthal in neo-Vlaamse-renaissance en een salon in neoclassicistische stijl bewaard.

Kortrijksestraat 8 (monument): M.B. 20 november 2001. Deze woning, gebouwd omstreeks 1900, is een unicum in de Izegemse architectuur. De gevel van het huis is geïnspireerd op de middeleeuwse vakwerkar-chitectuur. De uitkragende verdieping heeft een vakwerk wand waarvan de vlakken

versierd zijn met bloemmotieven, uitgevoerd in sgraffito.

Krekelstraat 130 / Ommegangstraat 87, brandweerkazerne met woonhuis (monument): M.B. 20 november 2001. Deze brandweerkazerne, met bijbehorende woning, werd gebouwd in 1929-1930 naar een ontwerp van architect Carlos Beyaert. Het bakstenen gebouw is opgetrokken in art-deco-stijl. Typerend is vooral het verzorgde en gevarieerde metselwerk waarmee diverse geometrische patronen gevormd worden. Met zijn hoge hoektoren is de voormalige brandweerkazerne een beeldbepalend element in het stedelijk landschap van Izegem.

Kruisstraat 27 (monument): M.B. 20 november 2001. De industrieel Vandekerckhove-Laleman gaf in 1908 opdracht aan architect Jules Vercoutere om een herenhuis voor hem te ontwerpen. De eclectische voorgevel valt op door de torenachtige uitgebouwde linkertravee en de schoudergevel met neoclassicistische erker rechts.

Marktstraat 42 (monument): M.B. 20 november 2001. In de eclectische gevel van dit vroeg-20e-eeuwse huis zijn verschillende renaissance-elementen verwerkt. Het gaaf bewaarde interieur is rijk uitgewerkt in verschillende neostijlen. Merkwaardig is o.a. de later bijgebouwde Vlaamse kamer met lambriseringen, ingewerkte kasten en een deur met glas-in-loodramen.

Nieuwstraat 23 (monument): M.B. 20 november 2001. Imposante dokterswoning in eclectische stijl, gebouwd in 1931 naar een ontwerp van de lokale architect Louis Verstraete. Door het overvloedig verwerken van witte natuursteen en beeldhouwde decoratie oogt de bakstenen gevel zeer rijk.

Roeselaarsestraat 7 (monument): M.B. 20 november 2001. Deze neoclassicistische woning op de hoek van de Roeselaarsestraat en de Kloosterstraat werd gebouwd in de loop van de tweede helft van de 19e eeuw. In het interieur bleven o.a. marmeren vloeren, schouwen, stucwerkplafonds en 19e-eeuwse vleugeldeuren bewaard.

Roeselaarsestraat 8 (monument): M.B. 20 november 2001. Eclectische huis, gebouwd in 1912 naar de plannen van steenhouwer en architect Camiel Spriet. De vrij gaaf bewaarde interieuraankleding van de woonvertrekken op de eerste verdieping getuigt van de rijkdom van de Izegemse burgerij. Opmerkelijk zijn de hal met gemarmerde pilasters, het salon aan de straatzijde met ingebouwde kasten en het neoclassicistische salon aan tuinzijde.

Roeselaarsestraat 96 (monument): M.B. 20 november 2001. F. De Clercq, eigenaar van een stoomkorsettenfabriek, liet deze woning in 1911 bouwen naar een ontwerp van architect Jules Vercoutere. Dit huis op L-vormig grondplan is een representatief voorbeeld van eclectische architectuur in Izegem. In de gevel, uitgevoerd in witte baksteen en arduin, zijn elementen ontleend aan de barok en het neoclassicisme verwerkt. De bewaarde



interieuraankleding sluit hoofdzakelijk bij de Franse stijlen aan.

Roeselaarsestraat 107 (monument): M.B. 20 november 2001. Deze woning werd gebouwd in 1930 in opdracht van brouwer Maurice Vandenputte. Hij deed voor het ontwerp een beroep op de jonge architect Albert Spriet (°1901). Het huis, met gevel in witte baksteen en arduin, sluit aan bij de art-deco-architectuur. De eigentijdse interieuraankleding van o.a. de gang, de traphal en een salon aan de straatzijde bleven bewaard.

Knokke-Heist

Knokke

Dumortierlaan 8, voormalige dokterswoning De Beir (monument): M.B. 18 januari 2001. De woning van dokter De Beir in Knokke, gebouwd in 1924 volgens de plannen van Huib Hoste (1881-1957), is een van de belangrijkste voorbeelden van het modernistisch bouwen in Vlaanderen. Bij de restauratiewerken, uitgevoerd in de loop van 2000, werd de oorspronkelijke kleurstelling gereconstrueerd (zie *In de Steigers* 7 (2000), p. 30-31).

Boven: de woning Kortrijksestraat 8 in Izegem, detail van de voorgevel in vakwerk met bloemmotieven in sgraffittotechniek.

Onder: de brandweerkazerne van Izegem, gebouwd in 1929-1930 in art decostijl. (Foto's JC).

Koksijde

De zgn. *Village Sénégalais* (dorpsgezicht): M.B. 11 juni 2001. Omstreeks 1900 begon Koksijde zich als badplaats te ontwikkelen. De *Société Civile des dunes d'Oostduinkerke et de Coxyde*, opgericht in 1899, stond in voor het bouwrijp maken van de terreinen. In 1905 verkochten ze de duinenzone van Koksijde-Bad aan de Franse promotor

De villa *Sursum Corda* (boven) en de dubbelvilla *Jean-Pol / La Guadeloupe* (onder) in Koksijde. (Foto's JC).



A. De Blicck, die de verkaveling voortzette. De zgn. *Village Sénégalais* maakt deel uit van de eerste verkavelingsfase. In het plan werd een formele stadsaanleg gecombineerd met een meer pittoreske, landschappelijke aanleg. Vanaf 1910 werd in deze wijk gestart met de bouw van losstaande en gekoppelde villa's. De huizen werden opgetrokken in de toen aan de kust populaire cottagesstijl. De Eerste Wereldoorlog onderbrak de ontwikkeling van de badplaats, maar tijdens het interbellum werden in de *Village Sénégalais* opnieuw een groot aantal woningen gebouwd. Naast Gaston Lejeune, die al voor de oorlog erg actief was, tekende nu ook L. Van Castel een groot aantal ontwerpen. In de cottages werden voortaan ook elementen uit de toen gangbare architectuurstijlen, met name de art deco en het modernisme, verwerkt. De stedenbouwkundige aanleg van de *Village Sénégalais* bleef tot op heden goed bewaard. Bovendien is er een nog uitzonderlijk hoge concentratie van duinhuizen aanwezig.

Bauwenslaan 2-4, villa's *Jean-Pol* en *La Guadeloupe* (monument): M.B. 11 juni 2001. Deze dubbelvilla, gelegen aan een driesprong, is een van de blikvangers in de *Village Sénégalais*. Deze fraaie en gaaf bewaarde cottage werd in 1913 gebouwd naar een ontwerp van de lokale architect Gaston Lejeune. Typerend voor deze villa is het gevarieerde dakenspel, het gebruik van pseudovakwerk en de aanwezigheid van verschillende erkers en terrassen. In een van de huizen is oorspronkelijk behangpapier bewaard.

Koninginnelaan 53, villa *Sursum Corda* (monument): M.B. 12 juni 2001. Vanaf het einde van de 19e eeuw werden aan de Belgische kust op de duintoppen vrijstaande villa's gebouwd, zogenaamde duinhuizen. De villa *Sursum Corda* is een uitzonderlijk voorbeeld van een duinhuis in modernistische stijl. De vakantiewoning werd gebouwd in 1938 naar de plannen van de Brusselse architect Ch. Van Nueten (1899-1989). Niet alleen het huis, maar ook het reliëf van de duin en de traditionele duinvegetatie bleven bewaard.

Koninklijke Plaats 7, villa *Ravensteen* (monument): M.B. 12 juni 2001. Deze vrijstaande vakantiewoning werd in 1914 opgetrokken in opdracht van een Antwerpse bouwheer. Typerend voor deze cottage is het wisselende dakenspel, de verschillende erkers en het imitatievakwerk. Zowel de gevels als de indeling van het interieur, opgebouwd rond de centrale traphal, bleven goed bewaard.

Tulpenlaan 46, vissershuisje (monument): M.B. 12 juni 2001. Tot voor de opkomst van het toerisme was Koksijde, net zoals vele andere badplaatsen, niet meer dan een vissersdorp. Verschillende vissershuisjes, zoals dit voorbeeld in de Tulpenlaan, herinneren nog aan deze periode. Het zijn lage, witgekalkte bakstenen huisjes die meestal bestaan uit een schuurtje, een stal en een woongedeelte.



Wilde Rozenpad 1, villa *Casa Blanca* (monument): M.B. 11 juni 2001. De villa *Casa Blanca*, gelegen op een duintop in de *Village Sénégalais*, werd gebouwd in 1911. De cottage, een van de oudst bewaarde in de wijk, heeft een merkwaardige voorgevel die getypeerd wordt door het overstekende dak en het grote rondboograam op de eerste verdieping.

Oostduinkerke

La Charitélaan 12, *Villa Belvédère* (monument): 12 juni 2001. Deze vakantiewoning, gelegen op een van de hoogste duintoppen van Oostduinkerke, werd omstreeks 1923 opgetrokken in opdracht van een Leuvense bouwheer. Het duinhuis, ontworpen door de Koksijdse architect Gaston Lejeune, sluit nog sterk aan bij de vooroorlogse cottage-stijl. Het duinreliëf en de typische duinvegetatie bleven eveneens bewaard.

Koksijde / Veurne

Duin-polderovergang Ten Bogaerde (landschap): M.B. 2 mei 2001. Het duin-polderovergangsgebied Ten Bogaerde is ongeveer 138 hectare groot en strekt zich uit tussen de

N8 Veurne-Koksijde en de N35 Veurne-De Panne. In het noorden is het begrensd door de bebouwing van Sint-Idesbald. De noordelijke zone bestaat uit duinen die na de Middeleeuwen het bestaande poldergebied hebben ondergestoven. Een gedeelte van de duinrand is nog steeds aan het verstuiven. De rest van het beschermde gebied bestaat uit

De villa's *Ravensteen* (boven) en *Casa Blanca* (onder) in Koksijde. (Foto's JC).





aangegeven op de roodgepleisterde voorgevel. Het interieur van deze bescheiden woning bleef gaaf bewaard. Zowel de oorspronkelijke indeling, het 18e-eeuwse krukgebinte als de 19e-eeuwse vloeren en schouwen zijn nog aanwezig. De omringende tuin werd als dorpsgezicht beschermd.

Kortrijk

Deken Zegerplein, Artillerietoren, de restanten van de zuidelijke weermuur met walgracht en de aansluitende archeologische site ten zuiden van de Onze-Lieve-Vrouwekerk (monument): M.B. 23 februari 2001. In 1300-1302 liet de Franse koning Filips IV de Schone in Kortrijk een dwangburcht optrekken. Deze bouwwerken moeten gezien worden in het kader van het conflict (1297-1305) tussen de Franse vorst en zijn leenman, graaf Gwijde van Dampierre. De dwangburcht bestond uit een hoofdburcht (thans volledig verdwenen) en een voorburcht, waarvan de artillerietoren een restant vormt. Oorspronkelijk was deze toren een beveiligde waterciterne, nadien werd hij verbouwd en vervulde hij eeuwen lang de functie van stedelijke wapen- en munitieopslagplaats. Behalve de artillerietoren worden eveneens beschermd: de onderbouw van een stuk weermuur van de voorburcht en de aansluitende archeologische site, waar vondsten gedaan werden die lopen van de 2e tot de 18e eeuw.

Bissegem

Vlaswaagplein +4, Spoorwegstation met inbegrip van het wachthokje en de betonnen afsluiting (monument): M.B. 14 juni 2001. Het station van Bissegem is een voorbeeld van het zogenaamde wederopbouwtype. Het verrees rond 1924 op de plaats van het oorspronkelijke, 19e-eeuwse station. Het is opgetrokken uit baksteen en natuursteen. Hoewel vrij bescheiden, is het toch beeldbepalend voor de omgeving en typerend voor de stationsarchitectuur langs de lijn Kortrijk-

akker- en weidegronden. De landschappelijke diversiteit, gaande van zeer natte milieus tot droge duingraslanden en duinbossen, is bijzonder groot. De fauna en de flora zijn eveneens uitzonderlijk rijk. Binnen het gebied werden de abdijhoeve Ten Bogaerde en het Clercqskapelletje al vroeger als monument beschermd, terwijl de omgeving van Ten Bogaerde reeds een beschermd dorpsgezicht is.

Kortemark

Handzame

Edewallestraat 24, 18e-eeuwse woning Dewulf (monument en dorpsgezicht): M.B. 11 juni 2001. Dit vrijstaande huis werd gebouwd in 1783, zoals met muurankers is



Boven: de villa *Bevédère* in Oostduinkerke. (Foto JC).

Hiernaast: de overgang van duin naar polder in de buurt van Ten Bogaerde in Koksijde. Links in beeld: de verstuivende duinrand. (Foto MR).



Poperinge. Een typische betonnen afsluiting en een betonnen wachthokje zijn mee in de bescherming opgenomen.

Ledegem

Sint-Eloois Winkelstraat 112, hoeve *Oosthove* (erf met bewaarde verharding en mestvaalt, omwalling, poortgebouw, koeienstal, boerenhuis, paardenstal, schuur en wagenhuis, wegkapel, poel voor de hoeve) met omliggende weilanden en akkers (monument en dorpsgezicht): M.B. 22 oktober 2001. De oorsprong van deze omwalde hoeve gaat terug tot de heerlijkheid Oosthove, waarvan de oudste vermelding opklimt tot 1236. Het huidige, monumentale boerderijcomplex dateert grotendeels uit de 18e eeuw. De hoeve omvat een 18e-eeuws poortgebouw met aansluitend een koeienstal, een grote schuur, een boerenhuis (1793), een paardenstal en een 19e-eeuws wagenhuis. De verschillende gebouwen zijn aaneengesloten opgesteld rond het rechthoekige erf, wat voor de regio Roeselare eerder uitzonderlijk is.

Rollegem-Kapelle / Sint-Eloois-Winkel

Waterpachtgoedstraat 10, poortgebouw en boerenhuis van de hoeve *Waterpachtgoed* (monument): M.B. 22 oktober 2001. De oudste vermelding van deze hoeve, gelegen op de grens van de Ledegemse deelgemeenten Rollegem-Kapelle en Sint-Eloois-Winkel, klimt op tot 1556. Twee gebouwen van het huidige *Waterpachtgoed* bleven vrij gaaf bewaard: het 18e-eeuws boerenhuis en de 19e-eeuws toegangspoort die gevormd wordt door twee ronde bakstenen torens met witgeschilderde uivormige bekroningen.

Sint-Eloois-Winkel

Groenedreef 1, hoeve *'t Groot Schardouw* (erf, omwalling, poortgebouw, boerenhuis, dwarsschuur, stalling en wegkapel) (monument): M.B. 22 oktober 2001. Deze hoeve gaat terug op de heerlijkheid Scardauwe, waarvan de oudste vermelding opklimt tot 1290. De huidige, nog gedeeltelijk omwalde hoeve dateert grotendeels uit de late 18e eeuw. Het erf is toegankelijk via een inrijpoort uit 1772 met het wapenschild van de familie Van der Gracht. Rond het erf zijn o.a. de 19e-eeuwse stallingen, een dwarsschuur uit 1771 en het boerenhuis opgesteld. Aan de overzijde van de straat staat ook een 19e-eeuwse kapel met een beeld van Onze-Lieve-Vrouw van Lourdes.

Boven: het 18e-eeuwse poortgebouw van de hoeve *Oosthove* in Ledegem. (Foto Luc Devliegher, Sint-Michiels).

Onder: de 18e-eeuwse woning Edewallestraat 24, Handzame. (Foto JC).





Doornikse steen, dateert uit de eerste helft van de 12e eeuw. De vierkante kuip, die rust op vijf steunen, is versierd met reliëfs die fabeldieren en draken voorstellen.

Lo-Reninge

Lo

Markt 11, klooster van de Grauwe Zusters (monument): M.B. 29 november 2001. Het klooster van de Grauwe Zusters in Lo werd gesticht in 1493. Het werd opgebouwd in enkele duidelijk te onderscheiden bouwfasen. De vleugel met kapel en keuken dateert van ca. 1497 en is nog in gotische stijl opgetrokken. De uitbreiding van 1550 en de traptoren uit 1560 zijn gebouwd in lokale renaissancestijl. Het klooster werd opgeheven tijdens de Franse Revolutie, maar de zusters konden in 1815-1820 hun eigendommen opnieuw verwerven. Vanaf 1922 werd onder leiding van de architecten Charles Pil (1867-1949) en Henri Carbon (1882-1950) de beperkte oorlogsschade hersteld.

Lo-Reninge / Alveringem (Stavele)

Wijk Elsendamme, Vleterenstraat, Stenen brug over de Dode IJzer met delen van de kasseiweg in het verlengde van beide brughoofden (monument): 12 juni 2001. De bouwdatum van deze smalle brug in natuursteen en baksteen is niet exact bekend. Een datering in de Hollandse Tijd (1817-1830) is het meest waarschijnlijk. Zij maakte oorspronkelijk deel uit van de Rijksweg Ieper-Veurne (thans de N8) en dankt haar behoud aan het feit dat op een bepaald ogenblik de weg aldaar rechtgetrokken werd. Hierdoor kwam zij buiten het wegtracé te liggen en ontsnapte aan wegverbredingen en andere moderniseringswerken.

Menen

Restanten van de vestingen (monument): M.B. 23 februari 2001. Door haar ligging op de grens van de Zuidelijke Nederlanden en



Lichtervelde

Kerkplein, romaanse doopvont in de Sint-Jacobskerk (monument): M.B. 22 oktober 2001. De doopvont in de Sint-Jacobskerk van Lichtervelde is een van de vier romaanse doopvonten die West-Vlaanderen nog rijk is. De doopvont van Lichtervelde, gehouwen in

Boven: het poortgebouw van de hoeve 't Groot Schardouw in Sint-Eloois-Winkel en het klooster van de Grauwe Zusters in Lo. (Foto's JC).

Hiernaast: de stenen brug over de Dode IJzer op de wijk Elsendamme. (Foto MR).





Frankrijk heeft de stad Meneen in de 17e, 18e en vroege 19e eeuw een bewogen militaire geschiedenis gekend. Dit heeft geleid tot de bouw van indrukwekkende vestingen. In het laatste kwart van de 17e eeuw, toen Meneen in Franse handen was, werd de stad door de beroemde vestingbouwer Vauban (1633-1707) tot een modelvesting uitgebouwd. In de Hollandse Tijd (1817-1830) werden deze vestingen, die ondertussen grotendeels gesloopt waren, heropgebouwd tegen een mogelijke Franse inval. Na 1852 verloren zij hun functie en werden de terreinen verkocht. Hoewel er sindsdien veel verdwenen is, zijn er tot op vandaag belangrijke restanten bewaard gebleven. Enkele hiervan werden al in 1991 als monument beschermd. De overige relevante overblijfselen zijn nu eveneens beschermd. Het gaat om twee stukjes vestingmuur, gelegen achter huizen in de Rijselstraat, en restanten van zes bastions, respectievelijk gelegen aan de Benedictinessenstraat, het Leopoldsplein en de Vaubanstraat, tussen de Waalvest en de Noordkaai, achter de woonhuizen van de Blekerijvesting en van de Rijselstraat, en bij de Oude Leielaan. Op sommige van deze plaatsen zijn tevens kazematten bewaard, dit zijn bomvrije gewelfde ruimten die in de vestingen ingewerkt zijn.

Leopoldplein 12, Kazernegebouw (monument en stadsgezicht): M.B. 23 februari 2001. In het kader van de uitbouw van de vestingen in de Hollandse Tijd werd in Meneen onder meer een militair hospitaal opgetrokken. Dit was voorzien van dikke muren en tongewelven, en was aanvankelijk vermoedelijk met aarde bedekt om het bomvrij te maken. Afgezien van de aarden bedekking, die later door een schilddak vervangen werd, is het gebouw goed bewaard gebleven. Tussen 1830 en 1914 was het een kazerne. Na de overdracht aan de stad Meneen in 1930 fungeerde het tijdelijk als vrederegerecht. Nu zijn er onder meer de brandweer en het OCMW gevestigd.

Vaubanstraat 22, Wapenarsenaal (monument): M.B. 23 februari 2001. Als onderdeel van de stadsversterkingen in de Hollandse Tijd, werd rond 1820 een wapenarsenaal

gebouwd. Net zoals het militair hospitaal was het voorzien van bakstenen tongewelven en een aarden dakbedekking. Deze laatste is thans verdwenen. Het gebouw, dat vrijwel helemaal ingesloten is door recentere constructies, doet nu dienst als opslagplaats.

Middelkerke

Paul de Smet de Naeyerstraat 36, voormalig postkantoor (monument): M.B. 15 mei 2001. Het eerste postgebouw van Middelkerke-bad, opgetrokken in 1893, werd tijdens de Eerste Wereldoorlog vernield. Het duurde tot 1926 vooraleer gestart werd met de wederopbouw ervan. Het bakstenen gebouw, in sobere eclectische stijl, werd ontworpen door M. Delacroix, een architect in overheidsdienst.

Zeediijk 59, voormalig hotel *Continental* (monument): M.B. 15 mei 2001. De huidige mess der officieren op de Zeediijk werd gebouwd in de jaren 1920 als hotel. De huidige gevelafwerking dateert uit 1937, het jaar waarin het hotel werd uitgebreid, en is een ontwerp van de lokale architect Auguste



Boven: het 19e-eeuws militair hospitaal aan het Leopoldplein in Meneen.

Hiernaast: het voormalige postgebouw van Middelkerke. (Foto's MR).



Vereecke. Met zijn strakke lijnvoering, gevelhoge erker en het betonnen opschrift 'CONTINENTAL' is dit gebouw een opmerkelijk element op de door hoogbouw gedomineerde Zeedijk van Middelkerke.

Westende

Priorijlaan 5, 7 (*L'Abri*), 9, 15, 19 (*Le Gui*), 23, 25 (*Shamrock*) en 29 (*Mirandola*), acht wederopbouwvilla's (monument): M.B. 7 juni 2001. Westende werd tijdens de Eerste Wereldoorlog grotendeels verwoest. Na de wapenstilstand werden de vernielde woningen in hoog tempo heropgebouwd. Deze groep van acht villa's illustreert de wederopbouwarchitectuur, die duidelijk aansloot bij de cottagestijl. De villa *L'Abri* is een ontwerp van François Roussel, die een belangrijk aandeel had in de wederopbouw van Westende.



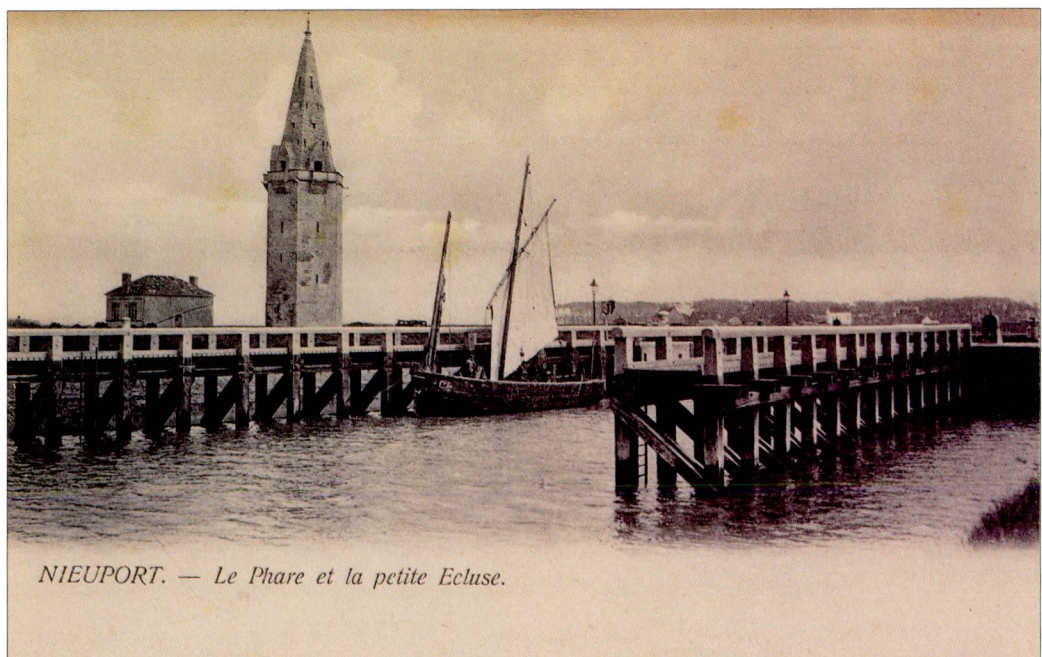
Nieuwpoort

Kromme Hoek, restanten van de *Grote Vierboete* (monument): M.B. 31 maart 2001. De *Grote Vierboete* of grote vuurtoren van Nieuwpoort werd vermoedelijk rond 1284 gebouwd op bevel van graaf Gwijde van Dampierre, die tijdens een kruistocht vuurtorens gezien had in het Middellandse Zeegebied. De Nieuwpoortse vuurtoren bleef eeuwen lang in gebruik en verloor pas in de loop van de 19e eeuw zijn functie. Toen werd echter al de grote historische waarde ervan onderkend: hij werd op de nationale monumentenlijst geplaatst en vanaf 1858 gerestaureerd. Dit kon niet verhinderen dat hij bij het begin van de Eerste Wereldoorlog door de Belgische genietroepen opgeblazen werd, omdat hij een richtpunt voor de oprukkende Duitse artillerie vormde. Tot 1939 bleven de resten in puin liggen. Daarna

Links boven: het hotel *Continental* op de Zeedijk in Middelkerke. (Foto MR).

Rechts boven: de villa's Priorijlaan 19-21 in Westende. (Foto MR).

Hiernaast: de oude *Vierboete* van Nieuwpoort op een prentbriefkaart van voor de Eerste Wereldoorlog. (Brugge, collectie Provinciale Bibliotheek).



verdwenen ze onder zandopspuitingen. Bij onderzoek in 1996 aan de Kromme Hoek bleek dat funderingen en muurwerk onder het zand plaatselijk nog tot een hoogte van twee meter bewaard zijn.

Oostende

Aartshertoginestraat 43 / Euphrosina Beernaertstraat 21a, *Résidence Archiduchesse* (monument): M.B. 28 november 2001. De *Résidence Archiduchesse*, opgetrokken in 1937 naar de plannen van Bernard Christiaens (1906-1967), is een representatief voorbeeld van een klein appartementsgebouw in modernistische stijl.

Adolf Buylstraat 26-34 en Sint-Sebastiaanstraat 25-31, winkelpanden met bijbehorende woningen (monument): M.B. 5 maart 2001. Deze vijf winkelpanden, met vier bijbehorende woningen in de Sint-Sebastiaanstraat, werden gebouwd in 1906-1907 volgens de plannen van Charles Pil. Het is een van zijn belangrijkste realisaties in art-nouveaustijl in Oostende.

Chaletstraat 15, *Parkhouse* (monument): M.B. 5 maart 2001. Het zgn. *Parkhouse*, met bijbehorende conciërgewoning en toegangspoort, werd omstreeks 1924 gebouwd naar een ontwerp van architect André Daniels (1883-1976). Deze eclectische woning heeft een opmerkelijk gaaf bewaard interieur, met als blikvanger de grote traphal die met een koepel verlicht wordt.

Christinastraat 86, brouwerswoning van de voormalige brouwerij *Het Kruis* (monument): M.B. 5 maart 2001. Dit huis in art-nouveaustijl, gebouwd in 1902 naar een ontwerp van Charles Pil, hoorde oorspronkelijk bij de brouwerij *Het Kruis*. De tegeltableaus, met voorstellingen van korenhalmen, verwijzen naar de brouwerij en vermelden de huisnaam.

Elisabethlaan 233a-235, dokterswoning en praktijk *De Ooievaar*, met inbegrip van washuis en omgevende tuin (monument): M.B. 28 maart 2001. Deze monumentale en uitzonderlijk gaaf bewaarde woning met dokterspraktijk, gebouwd in 1935-1936 in opdracht van dokter Depuydt, is het meesterwerk van architect Jozef De Bruycker (1891-1942). Elders in dit nummer wordt dieper ingegaan op het oeuvre van deze toonaangevende architect.

Kaaistraat 31, winkelpand (monument): M.B. 5 maart 2001. Dit monumentale pand werd gebouwd in 1903 naar een ontwerp van Aimé de Donquers. De rijk uitgewerkte en vooruitstrevende art-nouveaugevel contrasteert met het traditionele neobarokke interieur.

Leopold II-laan 17, *Résidence Marie-José* (monument): M.B. 28 november 2001. Dit negen bouwlagen tellende appartementsgebouw werd in 1939-1940 gerealiseerd naar een ontwerp van Silvain Smis (°1909). Het pand wordt beschouwd als een van de eerste voorbeelden van hoogbouw in Oostende.

Langestraat 112 b en Londenstraat 5, poortgebouw *Elisa* en conciërgerie *Fernand* van



de *Crèche Louise-Marie* (monument): M.B. 28 maart 2001. Het kinderdagverblijf *Crèche Louise-Marie* werd in 1887 gesticht en ondergebracht in een pand aan het Sint-Jozefsplein. Op initiatief van Louis Delbouille, die een cruciale rol speelde in de ontwikkeling van de badplaats Oostende, werd in 1891 een nieuwbouw gerealiseerd in de Londenstraat. Voor het ontwerp van dit eclectische huis deed hij een beroep op zijn vaste architect Antoine Dujardin (1848-1933). Het kinderdagverblijf werd in 1896-1897 uitgebreid met een neoclassicistisch poortgebouw in de Langestraat, mogelijk eveneens ontworpen door Dujardin.

Van Iseghemlaan 87-89 / Kursaal Oosthelling, hoekpand (monument): M.B. 5 maart 2001. Dit hoekpand is een gaaf bewaard en

Boven: *De Résidence Archiduchesse* op de hoek van de Aartshertoginestraat en de Euphrosina Beernaertstraat in Oostende. (Foto MR).

Onder: poortgebouw *Elisa* van de *Crèche Louise-Marie*, Langestraat 112b, Oostende. (Foto JC).

Hoekpand Van Iseghemlaan 87-89 / Kursaal Oosthelling in Oostende. Dit monumentale gebouw uit 1893 vormde het sleutelstuk tussen de eclectische bebouwing van de Kursaal Oosthelling en de panden langs de Van Iseghemlaan. De rest van de 19e-eeuwse bebouwing is inmiddels grotendeels verdwenen. (Foto JC).

zeldzaam geworden voorbeeld van de architecturale invulling van de vrijgekomen gronden tussen de oude stad en de Zeedijk. Dit eclectische pand, met een exclusief uitzicht op het kursaal, werd omstreeks 1893 gebouwd.

Door de hoge kwaliteit van de gevelafwerking is dit pand een voor Oostende uitzonderlijk document uit de periode van het elitair kusttoerisme.

Warschaustraat 12, *Résidence Leopold I* (monument): M.B. 28 november 2001. In de Warschaustraat zijn twee representatieve voorbeelden van appartementsgebouwen uit het interbellum gelegen. Deze vorm van collectieve huisvesting werd gestimuleerd door de wet op het mede-eigenschap uit 1924. De *Résidence Leopold I*, gebouwd in 1937, is een modernistisch ontwerp van de in Oostende toonaangevende architect Bernard Christiaens.

Warschaustraat 22, *Résidence Régina* (monument): M.B. 28 november 2001. De *Résidence Régina*, een ontwerp van Albert-Victor Fobert (°1883) uit 1938, is een representatief voorbeeld van een appartementsgebouw in art-decostijl.

Oostkamp

Meersengebied (landschap): M.B. 19 november 2001.

Zie onder Brugge (Assebroek).

Poperinge

Ieperstraat 167, Spoorwegstation (monument): 12 juni 2001. Het station van Poperinge is het enige op de lijn Kortrijk-Poperinge dat nog uit de beginperiode van deze spoorverbinding dateert. Het werd rond 1855 gebouwd in opdracht van de *Société des Chemins de Fer de la Flandre Occidentale*, een privémaatschappij die voordien ook al de lijn Brugge-Kortrijk had aangelegd. Daarmee is het een van de oudste nog bewaarde stations in Vlaanderen. Het is opgetrokken in een stijl die typisch was voor de toenmalige stationsgebouwen, met gecementeerde en beschilderde gevels, imitatiebanden, rondbogige muuropeningen en schilddak. Aan de perronzijde is er een luifel met fraaie gietijzeren structuur. Het bakstenen telegraafgebouwtje naast het station is eveneens beschermd.

Roeselare

Hendrik Consciencestraat 46, herenhuis (monument): M.B. 17 juli 2001. Dit herenhuis werd in 1876 gebouwd in neoclassicistische stijl. Na de Eerste Wereldoorlog deed de toenmalige eigenaar voor de herstelling van de oorlogsschade een beroep op Huib Hoste. Hij opteerde voor een moderne en eigentijdse gevel. De gecementeerde, kubistische gevel contrasteert zowel met de vooroorlogse architectuur als met de overwegend historiserende wederopbouwarchitectuur. Deze kubistische gevel is een van de sleutelmomenten in de ontwikkeling van de modernistische bouwkunst in België. Le Corbusier sprak in 1926 in het Belgische architectuurtijdschrift *La Cité* vol lof over deze verbouwing. Achter de gevel bleef de neoclassicistische interieuraankleding bewaard.

Stationsdreef 187-189 (monument): M.B. 18 januari 2001. Deze halfvrijstaande woning werd gebouwd in 1931 in opdracht van de heer Maertens en werd ontworpen door Jozef De Bruycker. Elders in dit nummer wordt dieper ingegaan op het oeuvre van deze toonaangevende architect.

Veldstraat 144-146, woonhuis met tuin (monument): M.B. 18 januari 2001. Voor het ontwerp van deze woning werd architect Jozef De Bruycker bijgestaan door kunstschilder Victor Servranckx en tuinarchitect A. Rousseau. Elders in dit nummer wordt dieper ingegaan op het oeuvre van Jozef De Bruycker.

Rumbeke

Dadizeleestraat 9, hoeve (erf, boerenhuis, schuur en stalling) (monument): M.B. 22 oktober 2001. Het bakstenen boerenhuis van deze kleine hoeve dateert in kern uit de 18e eeuw. Een balkslof met de datering 1735 wijst hierop. Verder omvat het boerderijtje



een kleine schuur met houten beplanking en een bakstenen stalling, beide gebouwd tijdens de 19e eeuw.

Ruiselede

Bruggesteenweg 128-130, de gebouwen van het voormalig Rijksopvoedingsgesticht, uitbreiding (monument): M.B. 5 maart 2001. Nadat in 1976 de centrale vleugel van de Gemeenschapsinstelling voor Bijzondere Jeugdzorg *De Zande* reeds als monument beschermd werd, is de bescherming nu uitgebreid tot de twee laterale vleugels die haaks op het hoofdgebouw staan, de directeurswoning, de conciërgewoning, de kapel en de 19e-eeuwse gedeelten van het hoeve-complex. De gebouwen werden in 1836 opgetrokken als suikerfabriek. De naam van de architect is niet bekend. Toen het bedrijf niet rendabel bleek, werden de gebouwen opgekocht door het Rijk om er een heropvoedingsgesticht voor verwaarloosde en criminele jongeren in onder te brengen. Hiertoe werden ingrijpende verbouwings- en aanpassingswerken uitgevoerd o.l.v. architect Joseph Jonas Dumont (1811-1859).

Tielt

Kanegem

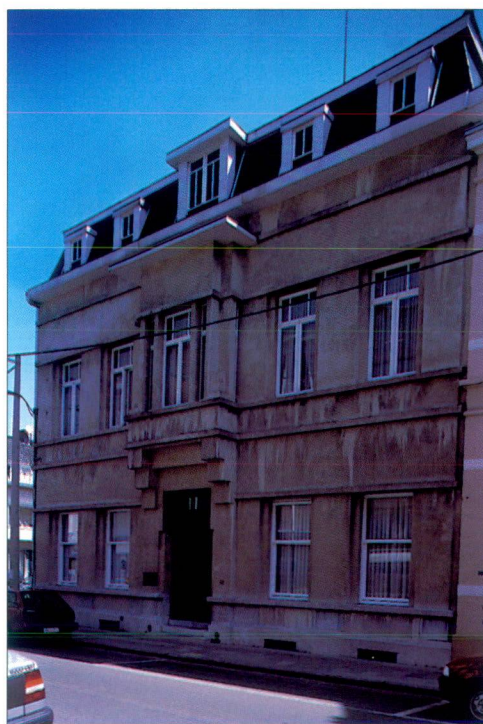
Neringstraat 29, hoeve *Goed ten Broucken* (monument): M.B. 11 juni 2001. Het *Goed ten Broucken* is, als centrum van de Sint-Baafsheerlijkheid, nauw verbonden met de dorpsgeschiedenis van Kanegem. Het boerenhuis van deze omwalde hoeve dateert uit de 18e eeuw, maar heeft mogelijk een oudere kern. Ook het erf en de omwalling werden als monument beschermd. Enkel de half ingestorte, 18e-eeuwse stalling werd niet beschermd.

Strichtensgoedstraat 1, hoeve *Het Strichtensgoed* (monument en dorpsgezicht): M.B. 11 juni 2001. *Het Strichtensgoed* is een 18e-eeuwse hoeve, waarvan de oorsprong opklimt tot de 13e eeuw. Het boerenhuis, gebouwd in 1773, is gelegen op een terp met hoefijzervormige omwalling. Boven de deur is het wapenschild van de proost Van der Stricht, aan wie de hoeve zijn huidige benaming ontleend, aangebracht. Het erf, dat als dorpsgezicht werd beschermd, is gedeeltelijk ingenomen door enkele recente bedrijfsgebouwen.

Viggezelestraat 2, hoeve *'t Groot Viggezele* (monument en dorpsgezicht): M.B. 11 juni 2001. De geschiedenis van deze site klimt op tot de 13e eeuw. Het was destijds een Tempeliersgoed en stond later bekend als de heerlijkheid van Vlaagt. Het bakstenen boerenhuis, herbouwd in 1909, is gelegen op een omwalde terp. Het erf, het omringende weiland afgezet met een doornhaag, de boomgaard en de omhaagde moestuin werden beschermd als dorpsgezicht.

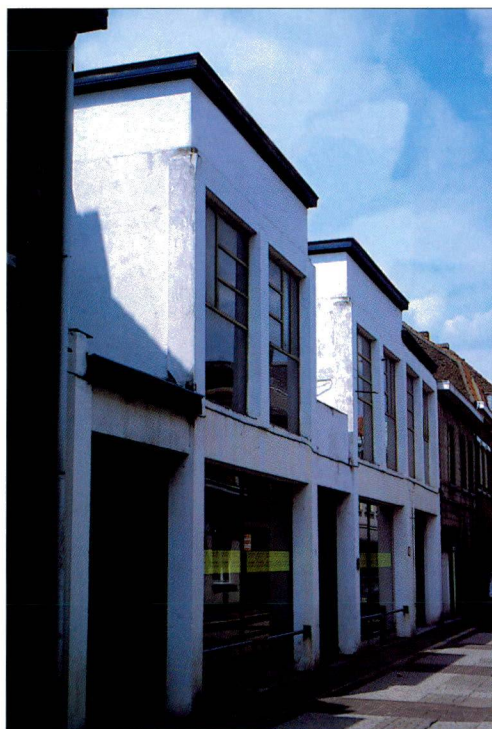
Veurne

Sint-Denijsplaats 2, het voormalig celledroersklooster (monument): M.B. 19 april



2001. De celledroers of Alexianen vestigden zich tijdens het laatste kwart van de 15e eeuw in Veurne en zouden er drie eeuwen actief blijven, voornamelijk op het vlak van ziekenzorg. De orde werd in 1797 opgeheven en hun goederen als nationaal goed verkocht. Over de bouwgeschiedenis van hun

Van boven naar onder: het station van Poperinge (foto MR) – de hoeve *Goed ten Broucken* in Kanegem (foto JC) – het herenhuis Hendrik Consciencestraat 46 in Roeselare, met een kubistische gevelverbouwing naar ontwerp van Huib Hoste (foto MR).



Van boven naar onder: het voormalige celebriërsklooster in Veurne (foto MR) – de ijzerwinkel Nieuwstraat 39 in Wervik (foto JC) – de kloostermuur van de Grauwe Zusters in Wervik (foto JC).



klooster is nog maar weinig geweten. Enkel het hoofdgebouw op L-vormig grondplan bleef, in verbouwde toestand, bewaard. Het zou grotendeels uit de 18e eeuw dateren, maar bevat nog oudere delen zoals een sporenkap. De gevels en een deel van het interieur werden in de loop van de 19e eeuw verbouwd, toen het klooster als woning werd gebruikt.

Houtem

Dorpsstraat en Kerkhoek, de dorpskom van Houtem (dorpsgezicht): M.B. 10 september 2001. Houtem, een deelgemeente van Veurne, ligt op de grens tussen de polderstreek en zandlemig Vlaanderen. In het dorp werden de oude pastorie en de parochiekerk Onze-Lieve-Vrouw-Hemelvaart al eerder als monument beschermd, respectievelijk in 1937 en 1948. Nu is het gedeelte van de dorpskom rond de kerk als dorpsgezicht beschermd. De bescherming betreft enerzijds een vrij open en groen gedeelte met kerk, kerkhof, pastorie, pastorietauin met walgracht, twee grote hoeven en enkele stukken open weiland, anderzijds het noordoostelijke stuk van de Dorpsstraat met zijn gesloten bebouwing van hoofdzakelijk 19e-eeuwse woningen.

Wervik

Grauwe Zusterstraat 2 / Speiestraat, kapel en oude kloostermuur van het klooster van de Grauwe Zusters (monument): M.B. 5 november 2001. De Grauwe Zusters vestigden zich tijdens het laatste kwart van de 14e eeuw in Wervik. Het klooster werd met de Franse Revolutie afgeschaft en de gebouwen verkocht. In 1804 kon de orde echter haar oude eigendom opnieuw verwerven. In de loop van de 19e en de 20e eeuw werd op de oude site een volledig nieuw klooster gebouwd. De sobere, neoclassicistische kapel werd gebouwd in 1834. De oude kloostermuur, die nog steeds de 17e-eeuwse begrenzing van het domein aangeeft, is een beeldbepalend element in het Wervikse straatbeeld.

Nieuwstraat 39, ijzerwinkel met magazijn en woonhuis (monument): M.B. 17 juli 2001. De Brugse architect Huib Hoste was nauw betrokken bij de wederopbouw van Wervik. Hij stelde het algemeen rooilijnplan op en ontwierp een vijftal panden, waarvan de IJzerwinkel in de Nieuwstraat wellicht het belangrijkste is. Dit symmetrisch opgevatte en sterk geometrisch uitgewerkte gebouw dateert uit 1920 en is representatief voor het modernistische oeuvre van Hoste. Het gebruik van een betonstructuur voor de bouw van een winkel was nieuw in België. Oorspronkelijk had de winkel centraal een zenitaal verlicht trappenhuis. De trap is verdwenen, maar op de eerste verdieping bleven zowel de balustrade als het geometrisch uitgewerkte bovenlicht bewaard.

Stationstraat, spoorwegstation met inbegrip van het sanitairhuisje (monument): M.B. 14 juni 2001. Het eerste Wervikse stationsgebouw, dat uit de jaren vijftig van de 19e

eeuw dateerde, werd tijdens de Eerste Wereldoorlog zwaar beschadigd, maar niet geheel vernield. Toch werd het rond 1924 vervangen door een nieuw gebouw in wederopbouwstijl. Het is een vrij sober bouwwerk in baksteen en natuursteen. Het zadeldak heeft typische afgewolfde ('afgewolfd') einden. Het sanitairhuisje naast het station, dat eveneens beschermd is, dateert uit dezelfde periode.

Wevelgem

Stationstraat 1, Spoorwegstation met inbegrip van het sanitairhuisje, de goederenloods en betonnen afsluiting (monument): M.B. 14 juni 2001. Het spoorwegstation van Wevelgem werd in 1913 gebouwd ter vervanging van het te klein geworden 19e-eeuwse stationsgebouw. Het is representatief voor de bouwstijl van de toenmalige kleinere stations van de Staatsspoorwegen (station van het zogenaamde 'type 3'). Het is opgetrokken uit rode en gele baksteen en blauwe hardsteen. Het middengedeelte bestaat uit twee bouwlagen en is geflankeerd door twee vleugels van één bouwlaag. De zadeldaken hebben typische geprofileerde houten dakranden. De eveneens beschermde goederenloods getuigt van het belang van Wevelgem als goederenstation tijdens het interbellum en in de jaren vijftig.

Selectieve Bibliografie: Frank Becuwe, 'Het klooster van de cellenbroeders te Veurne op het einde van de 18de eeuw', *Biekorf* 88 (1988), p. 366-377. - Frank Becuwe, 'De landgoederen van de Veurnse premonstratenzerabdij Sint-Niklaas te Alveringem (XIIe-XVIIIde eeuw)', *De Duinen* (1988), nr. 18, p. 89-136. - Franky Bostyn & Jan Vancoillie, *Bayerwald: Het Croonaertbos in de Eerste Wereldoorlog, Zonnebeke, 2000. - Bouwen door de eeuwen heen. Inventaris van het cultuurbezit in België. Architectuur. Deel 8n. Provincie West-Vlaanderen. Arrondissement Veurne*, Gent, 1982. - *Bouwen door de eeuwen heen. Inventaris van het cultuurbezit in België. Architectuur. Deel 1In3. Provincie West-Vlaanderen. Arrondissement Ieper. Kantons Mesen-Wervik-Zonnebeke*, Turnhout, 1991. - *Bouwen door de eeuwen heen. Inventaris van het cultuurbezit in België. Architectuur. Deel 17n1. Provincie West-Vlaanderen. Arrondissement Roeselare. Kanton Roeselare*, Turnhout, 1999. - *Bouwen door de eeuwen heen. Inventaris van het cultuurbezit in België. Architectuur. Deel 17n2. Provincie West-Vlaanderen. Arrondissement Roeselare. Kantons Hooglede-Izegem-Lichtervelde*,

Turnhout, 2001. - Marc Constandt, *Delbouille en Dujardin, twee pioniers van het Oostends toerisme*, Brugge, 1981. - Marc Constandt, *De internationale badplaats. De geschiedenis van Westende-Bad van 1919-1944*, Middelkerke, 1999. - Jeroen Cornilly, 'Art Nouveau in Oostende', *In de Steigers* 8 (2001), p. 35-40. - Rudi De Brabandere, 'Het Groot Goet ten Broucken en de Kanegemse dorpsheerlijkheid Sint-Baafs', *De Roede van Tiel* 20 (1989), p. 102-154. - Roger Degryse, 'De oudste vuurbakens van de Vlaamse kust en nabijgelegen Noordzeeoeveren (811-einde 16de eeuw)', *Handelingen der Maatschappij voor Geschiedenis en Oudheidkunde te Gent* 36 (1982), p. 39-79; 37 (1983), p. 45-87. - Piet De Pue, *Geschiedenis van het oud-Dominicanen klooster te Brugge (1233-1796)*, Leuven, 1981. - Niek De Roo (red.), *De verbeelding van de Westhoek*, Tiel, 2000. - Philip Despriet, Marc Pyncket & Robert Pille, *900 jaar Menen*, Kortrijk, 1987. - Hilde Dewanckele, 'Inventaris van de historische relikten van de vestingen in Menen', *'t Wingheroen* 17 (1993), nr. 3, p. 35-47. - Monique Dewulf, 'De kerkelijke architectuur van de Dominicanen te Brugge', *Gentse Bijdragen tot de Kunstgeschiedenis en Oudheidkunde* 16 (1959-1960), p. 105-157. - Marc Dubois, 'Woning Dokter Depuydt - De Ooievaar', *De Plate* 9 (1980), p. 99-103. - Stefanie Gilté, 'De Parochiekerk', *900 jaar Sint-Andries parochie. 1100-2000*, Brugge, 2000, p. 28-47. - R. Herpelinck, *De Grauwzusters van Lo 1493-1993*, Lo, 1993. - Veerle Meul, 'Woning De Beir (1924-1925) te Knokke: de wedergeboorte van een 'zwart huis'', *Monumenten en Landschappen* 20 (2001), nr. 1, p. 54-71. - Rudy Neve, 'De IJzeren Weg in Wevelgem', *Wibilinga* 7 (1994), nr. 2, p. 4-23. - Jean-Pierre Renier, 'De IJzerweg te Wervik', *Jaarboek Stedelijke Oudheidkundige Commissie Wervik* (1991), p. 105-132. - F.T. Ronse, *Les fonts baptismaux de Zedelghem et les fonts romans tournaisiens du XIIe siècle*, Sint-Andries, s.d. - Marcel Smets, *Huib Hoste, voorvechter van een vernieuwde architectuur*, Brussel, 1972. - Johan Termote (red.), *Tussen land en zee. Het duingebied van Nieuwpoort tot De Panne*, Tiel, 1992. - Willy Tillie, 'De spoorlijn Brugge-Poperinge 1845-1854', *Aan de Schreve* 15 (1985), nr. 1, p. 3-11. - Suzanne van Aerschoot-van Haeverbeek, 'Reihen- und Dünenhäuser. Ferienwohnungen an der Belgischen Westküste. Eine typologische Studie', *Jahrbuch für Hausforschung* 44 (1993), p. 131-156. - Paul Vandepitte (red.), *Wreeck geen quaedt, maer dwing tot goed. Het Sint-Pietersveld, kruispunt van historische en maatschappelijke ontwikkelingen in Vlaanderen*, Tiel, 1999. - Antoon Vandromme, *Izegem vroeger. Beeld van een stad*, Izegem, 1989. - P. Verbeke, 'Interbellumarchitectuur te Izegem', *Ten Mandere* 39 (1999), nr. 3, p. 3-49 (12-13).

Illustratie op de volgende bladzijde: Ieper, Sint-Pieterskerk, ontwerptekening voor de wederopbouw van de Romaanse westbouw na de vernielingen van de Eerste Wereldoorlog. Het document is van de hand van architect Jules Coomans (1871-1937) en is gedateerd 20 maart 1920. Als sadsarchitect was Coomans nauw betrokken bij de wederopbouw van Ieper. Aldus kon hij de grote monumenten naar eigen inzichten, onder meer wat betreft stijlzuiverheid, reconstrueren. (Brugge, collectie Provinciale Bibliotheek - foto Hugo Maertens, Brugge).

IN DE STEIGERS

In de Steigers – Monumentennieuws uit West-Vlaanderen

verschijnt drie maal per jaar en is een uitgave van de Provinciale Dienst voor Cultuur, Sectie Cultureel Erfgoed, in opdracht van de Bestendige Deputatie van de Provincie West-Vlaanderen

■ **Redactie-adres:** *In de Steigers*, Dienst voor Cultuur, Provinciehuis Boeverbos, Koning Leopold III-laan 41, 8200 Sint-Andries (Brugge)

■ **E-mail:** erfgoed@west-vlaanderen.be

■ **Redactionele coördinatie:** Marc Ryckaert en Jeroen Cornilly

■ **Taaladvies:** Ria Verweirder

■ **Vormgeving en pre-press:** Provincie West-Vlaanderen, Grafische Dienst

■ **Druk:** Vansevanant, Ieper

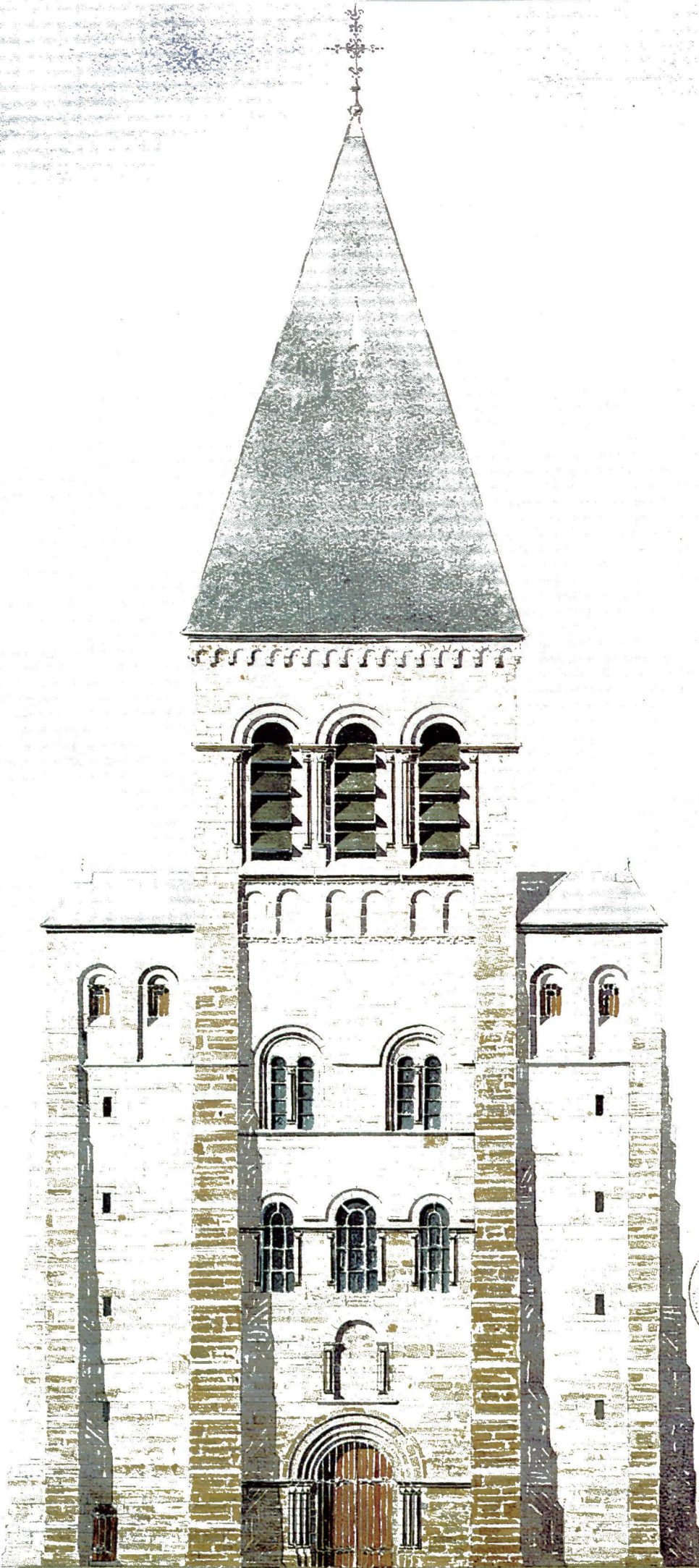
■ **Verantwoordelijke uitgever:** Ludo Valcke, directeur Dienst voor Cultuur, Provincie West-Vlaanderen

■ **Abonnementen:** Particulieren 2,50 euro per jaar, bibliotheken en andere instellingen (met factuur) 5 euro per jaar, over te maken op rekening nummer 091-0098046-08 t.n.v. Provincie West-Vlaanderen, Dienst voor Cultuur, Koning Leopold III-laan 41, 8200 Sint-Andries-Brugge, onder vermelding van 'In de Steigers' en de gewenste jaargang.

■ **Oude nummers:** Sommige oude afleveringen zijn nog beperkt verkrijgbaar: 1998/3, de volledige jaargangen 1999 en 2000 (3 nummers), en het speciale Open Monumentendagnummer 1997. Losse nummerprijs: 1,50 euro; Open Monumentendagnummer 0,50 euro. De andere afleveringen zijn helaas niet meer voorradig.

■ **Werken mee aan dit nummer:** Jeroen Cornilly, Marc Ryckaert, Johan Vannieuwenhuyse.

■ **Illustratieverantwoording:** Jeroen Cornilly, Sint-Kruis: blz. 66 alles behalve rechts midden, 67, 69, 70, 72 onder, 73, 74 rechts, 78 onder, 79 boven en onder, 80 onder, 81, 82, 83, 84, 85, 86 boven, 87 onder, 88 boven en midden, 91 onder, 92, 93 midden, 94 midden en onder. - Luc Devliegher, Sint-Michiels: blz. 87 boven. - Hugo Maertens, Brugge: blz. 65, 75, 90 onder, 96. - Provinciale Bibliotheek, Brugge: blz. 68, 71, 72 boven en midden, 74 links. - Marc Ryckaert, Sint-Andries: blz. 66 rechts midden, 76, 77, 78 boven, 79 midden, 80 boven, 86 onder, 88 onder, 89, 90 boven, 91 boven, 93 boven en onder, 94 boven.



affirmé
le 10/01/1905

Le Secrétaire
M. Houban

J. Coomant
architecte
à Combray

après l'inspection